



DISTINCTIONS

Mylaine Breton, chercheure régulière, a été reçue boursière Canadian Harkness / FCASS 2019-2020 en politiques et pratiques de soins de santé. Cette bourse lui a permis de participer au Programme international du Fonds du Commonwealth sur la pratique et les politiques de la santé, où elle tisse des liens avec les leaders de la santé du monde entier, notamment des États-Unis.

Julie Lane a remporté le Prix méritas – Hommage en prévention du suicide, un prix remis par l'Association québécoise en prévention du suicide pour sa contribution et son engagement en prévention du suicide.

En novembre 2019, **Audrée Jeanne Beaudoin** a obtenu le prix Pratiques inspirantes lors des Journées annuelles de santé publique (JASP). Ce prix récompense sa participation au projet de mise en place de l'approche positive du développement de l'enfant en milieu scolaire estrien.

Nous joindre

iuplsss.ciussse-chus@ssss.gouv.qc.ca
819 780-2220 poste 45722
www.iuplsss.ca



Créé en 2017, le comité des usagers de l'Institut, nommé La Force du Nous, est impliqué de manière transversale dans les activités de l'IUPLSSS : gouvernance, projets de recherche, groupes de travail, jury, activités de transfert de connaissances.

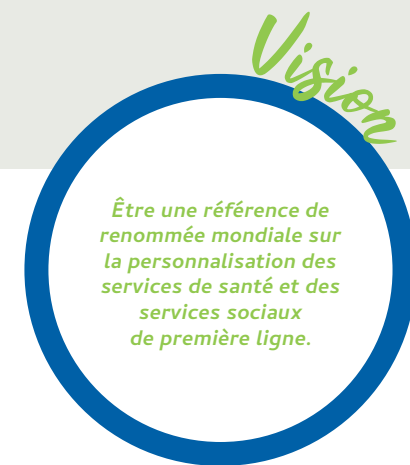
En 2019-2020, les 10 usagers-partenaires ont, entre autres :

- Participé à une journée thématique sur l'implication des usagers dans la formation et effectué des présentations lors de celle-ci;
- Présenté des témoignages lors du lancement de la Communauté des savoirs;
- Participé à des ateliers de travail sur le développement de la version mobile du Projet Baromètre TRECK;
- Fait partie des jurys qui ont évalué les projets des chercheurs et des étudiants lors des différents concours organisés par l'Institut.



INSTITUT UNIVERSITAIRE DE PREMIÈRE LIGNE EN SANTÉ ET SERVICES SOCIAUX

L'Institut universitaire de première ligne en santé et services sociaux (IUPLSSS) est composé d'une équipe de chercheurs et de professionnels qui ont pour objectif de placer la personne au cœur des soins et services offerts.



Encourager l'émergence de pratiques innovantes

En avril 2015, le Centre affilié universitaire (CAU) devient l'Institut universitaire de première ligne en santé et services sociaux (IUPLSSS) et est intégré au sein du CIUSSS de l'Estrie - CHUS. Cette désignation est accordée par le ministère de la Santé et des Services sociaux.

L'IUPLSSS encourage l'émergence de pratiques innovantes et voit au partage et au transfert de connaissances, dans le but de contribuer au développement des forces des personnes et des communautés, par le biais d'une approche personnalisée centrée sur l'utilisateur et/ou la communauté.

L'IUPLSSS en chiffres



15
Projets nationaux

favorisant le développement des compétences des intervenants et des gestionnaires du réseau de la santé et des services sociaux.

Des personnes
dévouées

116 chercheurs, praticiens-chercheurs et collaborateurs de milieux de pratique

124 étudiants

10 citoyens impliqués dans le comité des usagers de l'Institut, La Force du Nous

FAITS SAILLANTS

Un projet d'évaluation de l'ergothérapie communautaire

Mené par **Audrée-Jeanne Beaudoin**, ce projet vise à évaluer l'implantation d'un service d'ergothérapie communautaire pour les enfants de 5 ans et moins en Estrie. Cette évaluation aidera à développer une offre de services d'ergothérapie communautaire socialement valide dans une optique de promotion, prévention et dépistage précoce des enfants de 0 à 5 ans en situation de vulnérabilité ou de périvulnérabilité. Le partenaire principal de ce projet est la Direction du programme jeunesse du CIUSSS de l'Estrie – CHUS.

De nombreux projets nationaux

L'équipe des projets nationaux en transfert de connaissances a piloté plusieurs démarches d'envergure afin d'implanter de bonnes pratiques cliniques ou de gestion au sein du réseau de la santé et des services sociaux. En 2019-2020, les courtières de connaissances de l'équipe ont été impliquées dans plus d'une quinzaine de projets à la demande du MSSS. En voici quelques-uns :

- Démarche pour mettre à jour deux guides ministériels en prévention du suicide.
- Contribution à l'élaboration d'une formation à l'intention des préposés aux bénéficiaires en CHSLD en ce qui a trait au repérage de comportements suicidaires.
- Mise en place, animation et soutien à une communauté de pratique concernant la santé et le bien-être des hommes.
- Soutien à un processus collaboratif visant à élaborer un document à l'intention des membres de la haute direction et des gestionnaires du réseau de la santé et des services sociaux (RSSS) sur la sécurisation culturelle des soins et des services.
- Contribution à l'élaboration d'une formation en ligne pour soutenir l'appropriation du cadre de référence des services intégrés en périnatalité et petite enfance.
- Recension de pratiques prometteuses existant dans divers milieux du RSSS qui reconnaissent et soutiennent les personnes proches aidantes d'aînés.



Projet Baromètre : déployé au Québec et en France

Le projet Baromètre est un dossier d'accompagnement clinique, numérique et collaboratif qui met en lumière les forces et les progrès de la personne dans sa communauté. Il permet d'apprécier l'évolution de la qualité de vie en tenant compte de ce qui est le plus important pour l'utilisateur. Au Québec, l'outil Baromètre est déployé auprès de 45 professionnels œuvrant au sein des programmes en santé mentale et dépendance du CIUSSS de l'Estrie – CHUS. D'ailleurs, plusieurs usagers ayant terminé leur séjour au Centre de réadaptation en dépendance de l'Estrie poursuivent l'utilisation autonome de la plateforme. En France, plus de 100 professionnels ont été formés pour l'intégration de Baromètre dans leur pratique à travers 13 secteurs de la mission sociale de la métropole de Bordeaux (8 millions d'habitants).



RAYONNEMENT



Lancement DE LA COMMUNAUTÉ DES SAVOIRS

En janvier 2020, l'IUPLSSS a lancé la Communauté des savoirs. Il s'agit d'un espace de cocréation et de coconstruction s'appuyant sur la reconnaissance des savoirs expérientiels, académiques et professionnels des acteurs œuvrant au sein et en périphérie de l'IUPLSSS et plus largement du réseau de la santé et des services sociaux. Ces acteurs ont en commun de travailler à l'amélioration des soins et services de première ligne afin d'ultimement intervenir de façon positive sur la santé et le bien-être des individus et des populations. Concrètement, la Communauté des savoirs vise à développer et établir des méthodes de travail partenarial où l'expertise de tous est reconnue et mise à profit dans les projets de recherche et les activités de transfert de connaissances.

Un livre sur le développement des territoires

René Lachapelle et Denis Bourque ont publié, en janvier 2020, leur dernier livre *Intervenir en développement des territoires* faisant un état de situation sur le développement des communautés territoriales, le rôle des agents de développement et le lien avec l'évolution des politiques publiques.

Pour aider le rétablissement de la population

Mélissa Généreux et ses collaborateurs ont dévoilé le rapport *Des initiatives prometteuses pour mobiliser la communauté locale en contexte de rétablissement à la suite des actions et innovations de l'équipe de proximité de Lac-Mégantic*. Ce document partage des pratiques inspirantes ayant soutenu le rétablissement de la communauté et propre à inspirer des initiatives similaires au Québec.

Lancement d'un guide pour aider les personnes vivant avec la schizophrénie

L'IUPLSSS a lancé le *Guide de savoir expérientiel : accompagner la personne vivant avec la schizophrénie*. Rédigé par **Marie-Claude Jacques** et **Paul Morin**, il contient notamment des outils et des références pour favoriser des interventions sur des bases solides, afin d'aider les personnes vivant avec cette maladie.

Soutenir le développement de la recherche

Une nouvelle subvention de recherche de 261 431 €, obtenue à l'automne 2019 dans le cadre du programme européen ERASMUS +, a permis à **Louise Lemay** de développer un projet portant sur la formation de l'interprofessionnalité dans l'intervention sociale auprès des jeunes en difficulté et leur famille. Ce projet international vise à créer un module de formation interdisciplinaire destiné aux étudiants ainsi qu'aux intervenants. Ce module a pour but de développer ou de renforcer leurs compétences à travailler efficacement et humainement dans l'interprofessionnalité. La Direction de la protection de la jeunesse du CIUSSS de l'Estrie – CHUS est le partenaire principal du projet.

Catherine Hudon a reçu 2 600 000 \$ du Fonds de recherche du Québec – Santé pour le projet *Réseau de connaissances en services et soins de santé intégrés de première ligne*.

Yves Couturier a reçu une subvention du Fonds de recherche du Québec – Santé de 578 805 \$ pour le projet *Implantation et évaluation d'une stratégie de soutien à l'implantation des Guides de pratiques des infirmières cliniciennes et des travailleurs sociaux œuvrant en GMF : l'intervention éducative de formation de formateurs au service de la première ligne*. Il a aussi reçu un financement de 185 000 \$ du CIUSSS de l'Estrie – CHUS pour l'évaluation de l'implantation de la politique de responsabilité populationnelle et développement des communautés.