

IUPLSSS RAPPORT ANNUEL

2024-2025



UDS Université de
Sherbrooke

**Centre intégré
universitaire de santé
et de services sociaux
de l'Estrie – Centre
hospitalier universitaire
de Sherbrooke**

Québec 

Institut universitaire de première ligne
en santé et services sociaux

Production

Institut universitaire de première ligne en santé et services sociaux
du Centre intégré universitaire de santé et de services sociaux de l'Estrie –
Centre hospitalier universitaire de Sherbrooke
1036 Belvédère Sud
Sherbrooke, Québec
J1H 4C4

Équipe de rédaction

(Par ordre alphabétique)

Anta Niang, Chercheuse d'établissement
Céline Bouffard, Courtière de connaissances
Fabienne Lagueux, Directrice scientifique
Frédérique Lemieux, Agente de planification, de programmation et de recherche
Jade Bilodeau, Adjointe à la direction
Jean-François Allaire, Coordonnateur à la recherche
Pier B. Lortie, Adjointe à la directrice scientifique

Droit d'auteur © Institut universitaire de première ligne en santé et services sociaux
Toute reproduction totale ou partielle est autorisée à condition de mentionner la source

Table des matières

LISTE DES ACRONYMES.....	iv
MOT DE LA DIRECTION.....	1
QUI NOUS SOMMES.....	2
L'IUPLSSS en chiffres.....	3
Agir ensemble : une philosophie en action.....	4
Bilan des 5 Moments de la recherche participative	4
Forum <i>Cartographier ce qui est utile pour développer les recherches participatives</i>	5
Forum Co-construire la santé	5
Rendez-vous des collaborateurs du RESEC.....	5
Avancée significative pour la recherche participative.....	6
Actions structurantes en mobilisation des connaissances	7
L'IUPLSSS : un acteur de transformation de la première ligne québécoise.....	7
Plus d'une vingtaine de projets de mobilisation des connaissances à portée provinciale	8
Une programmation d'activités dynamique.....	11
Maillage, soutien et accompagnement.....	12
Soutien à la formation et à la recherche	13
Vie étudiante.....	13
Soutien aux initiatives de recherche.....	14
Des thématiques de recherche en évolution.....	15

LISTE DES ACRONYMES

CdP	Communautés de pratique
CRISE	Centre de recherche et d'intervention sur le suicide, enjeux éthiques et pratiques de fin de vie
CRSH	Conseil de recherches en sciences humaines
CSBE	Commissaire à la santé et au bien-être
ENAP	École nationale d'administration publique
FMSS	Faculté de médecine et des sciences de la santé
FRQS	Fonds de recherche du Québec - Santé
FRQSC	Fonds de recherche du Québec - Société et culture
GMF	Groupe de médecine de famille
INA	Intervention par la nature et l'aventure
IUPLSSS	Institut universitaire de première ligne en santé et services sociaux
IRSC	Instituts de recherche en santé du Canada
MESS	Ministère de l'Emploi et de la Solidarité sociale
MSSS	Ministère de la Santé et des Services sociaux
OEDC	Observatoire Estrien du développement des communautés
PPS	Personnes professionnelles de la santé
PUQ	Presses de l'Université du Québec
RESEC	Réseau estrien de soutien à l'engagement des collaborateurs
RSSS	Réseau de la santé et des services sociaux
SSPL	Services de soins et services de première ligne
UBishop	Université Bishop's
UdeS	Université de Sherbrooke
UQAM	Université du Québec à Montréal
UQAT	Université du Québec en Abitibi-Témiscamingue
UQO	Université du Québec en Outaouais
VITAM	Centre de recherche en santé durable

MOT DE LA DIRECTION



C'est avec une grande fierté que je vous présente ce rapport annuel 2024-2025, qui témoigne de la vitalité et de l'engagement de notre communauté scientifique et de nos partenaires.

Cette année a été marquée par des réalisations significatives qui incarnent pleinement notre mission de transformer le système de santé et de services sociaux par l'innovation, la recherche et l'engagement communautaire. Notre posture **Agir ensemble** n'est pas qu'un idéal : elle se concrétise quotidiennement dans nos pratiques de recherche participative, nos collaborations avec les milieux de pratique et nos actions ancrées dans les réalités du terrain.

Je tiens à souligner quelques accomplissements particulièrement porteurs. La publication de l'ouvrage collectif « Des soins et services de première ligne au Québec informés par la science », fruit d'une mobilisation remarquable de nos membres, constitue une contribution stratégique à l'élaboration de la première politique québécoise sur la première ligne. Nos 24 mandats provinciaux en mobilisation des connaissances, incluant l'animation de huit communautés de pratique rassemblant plus de 4 000 membres, démontrent notre rôle d'acteur de transformation à l'échelle du Québec.

L'évolution de notre programmation scientifique vers quatre thématiques émergentes – la proximité, l'équité, les communautés génératives de bien-être et la transition socioécologique – reflète notre capacité d'adaptation aux enjeux contemporains et aux besoins réels des populations et des milieux.

Les quatre Moments scientifiques organisés cette année ont permis de rassembler la communauté de recherche, les milieux de pratique, la communauté étudiante et la population citoyenne autour de ces thématiques essentielles.

Je salue également l'avancée significative concernant la reconnaissance de la participation des prestataires de l'assistance sociale aux projets de recherche, désormais inscrite dans le Plan d'action gouvernemental 2024-2029 du MESS. Cette victoire collective témoigne de la persévérance et de l'engagement de nos membres et partenaires en faveur d'une recherche plus inclusive et équitable.

Nos 173 étudiants, nos 62 membres chercheurs réguliers provenant de sept institutions différentes, ainsi que l'ensemble de nos collaborateurs des milieux de pratique et citoyens partenaires forment une communauté des savoirs dynamique et engagée. C'est grâce à cette diversité et à cette richesse collective que l'IUPLSSS rayonne et contribue concrètement à l'amélioration des soins et services de première ligne.

Je vous invite à découvrir dans ce rapport la diversité de nos actions et l'impact de nos travaux. Ensemble, continuons à bâtir un système de santé et de services sociaux plus humain, plus équitable et plus proche des populations.

Bonne lecture !

A handwritten signature in black ink, appearing to read 'F. Lagueux'.

Fabienne Lagueux
Directrice scientifique
Institut universitaire de première ligne en santé
et services sociaux

QUI NOUS SOMMES

Mission

L'Institut universitaire de première ligne en santé et services sociaux (IUPLSSS) a pour mission de transformer le système de santé et de services sociaux par l'innovation, la recherche et l'engagement communautaire.

Notre mission s'articule autour de trois piliers fondamentaux :



Excellence et innovation

Faire progresser les connaissances scientifiques et les pratiques exemplaires pour créer un système de santé plus accessible, équitable et de qualité supérieure, au bénéfice de toute la population.



Participation et engagement

Placer les personnes usagères, leurs proches et les communautés au cœur du système en favorisant leur participation active et leur engagement significatif dans tous les aspects des soins et services.



Développement des capacités

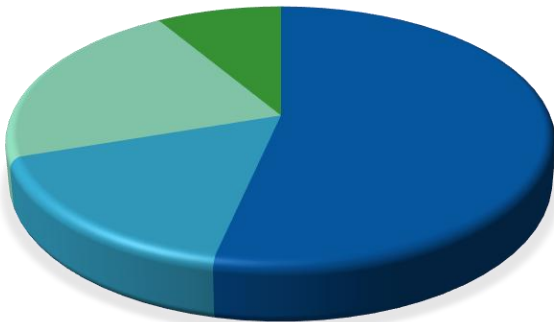
Renforcer les compétences et les capacités d'action de tous les acteurs du système — intervenant(e)s, usager(ère)s, gestionnaires et communautés — pour créer un écosystème de santé plus résilient et efficace.

Par cette mission, l'IUPLSSS s'engage à être un catalyseur de changement positif, créant des ponts entre la recherche, la pratique et la communauté pour bâtir un avenir où chaque personne a accès à des soins et services de santé de qualité.

L'IUPLSSS en chiffres

Membres

79% des membres réguliers sont affiliés à l'Université de Sherbrooke



Membres chercheurs réguliers	62
Membres chercheurs associés	19
Membres praticiens-chercheurs	25
Membres collaborateurs	10
Total général des membres	116

Origine institutionnelle des membres chercheurs réguliers

Institution	Nbre
Collège de Valleyfield	2
ENAP	2
UBishop	2
UdeS	49
UQAM	1
UQAT	2
UQO	3
Total	62

Communauté étudiante

Niveau	Nbre
Maîtrise prof. et sans mémoire	42
Maîtrise recherche	52
Doctorat	56
Post-doctorat	1
Non précisé	22
Total	173

- Plus de 50 publications scientifiques en tant que premiers auteurs
- Au moins cinq titulaires de chaires de recherche

4 thématiques émergentes

- Vers une première ligne et un RSSS en proximité des populations et du territoire
- Vers une équité réelle dans les soins et services de première ligne
- Vers des communautés génératives de bien-être et de santé
- Vers des soins et services de première ligne adaptés et résilients face aux enjeux environnementaux et climatiques

Agir ensemble : une philosophie en action

Par des actions concrètes ancrées dans ses pratiques, l'IUPLSSS vise à soutenir et faire vivre une valeur centrale à son identité même, soit le fait d'AGIR ENSEMBLE pour le développement de pratiques innovantes en première ligne.

Cette valeur s'appuie sur les principes fondamentaux de la communauté des savoirs de l'Institut et s'inscrit dans la vision d'un institut de première ligne, mobilisateur et profondément ancré dans son milieu. L'Institut agit en collaboration étroite avec un écosystème diversifié d'acteurs :

- Milieux de pratique (communautaire, institutionnel, santé et social)
- Collaborateurs(trices) des milieux de pratique et de recherche
- Citoyens(nes), patient(e)s-partenaires, communautés
- Politiques, décideurs(euses), municipalités

Agir ensemble, c'est faire de l'Institut un acteur pleinement engagé dans la communauté, dont les actions répondent concrètement aux besoins du terrain. Cette posture se concrétise par le déploiement de pratiques et de méthodes de recherche diversifiées : recherche participative, démocratisation de l'accès aux savoirs et accompagnement des transformations sociales.

Tout au long de l'année, de nombreuses activités ont été menées pour alimenter une vie scientifique dynamique autour de ces approches, favorisant l'engagement des acteurs, l'évaluation rigoureuse des actions et le transfert efficace des connaissances.

« Les défis en recherche participative sont communs à plusieurs équipes, la mutualisation serait très appréciée. »

Bilan des 5 Moments de la recherche participative

Depuis novembre 2022, des personnes issues des milieux de la recherche, de la pratique, de l'intervention et de la communauté se sont réunies autour des Moments de la recherche participative de l'IUPLSSS pour échanger sur les défis liés à la recherche participative : aspects éthiques, co-analyse, reconnaissance, différences de temporalité entre les acteurs et actrices, etc.

En 2024-2025, un midi-conférence tenu le 12 septembre 2024 et animé par **Baptiste Godrie**, Jacqueline Schneider et **Marie-Anik Blanchet-Gagnon** a dressé le bilan des cinq éditions organisées depuis novembre 2022. Ce bilan a fait émerger plusieurs constats significatifs, des questionnements persistants et un appel à l'action concret.

Le midi-conférence a mis en lumière les caractéristiques marquantes de ces premières éditions, en soulignant deux enjeux centraux : la reconnaissance des contributions des chercheurs et chercheuses non universitaires, ainsi que les défis et pratiques liés à l'analyse collective des données de recherche.

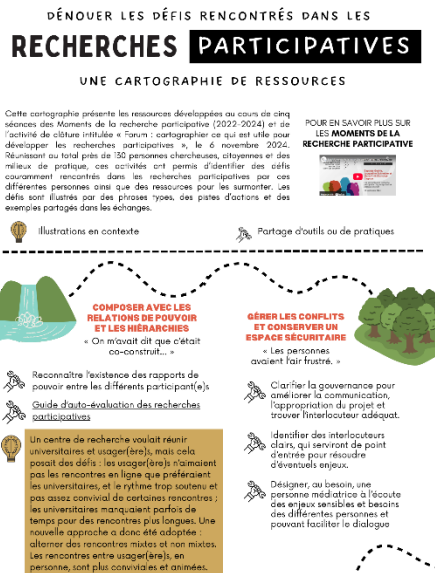
Plusieurs observations formulées par les participants ont particulièrement résonné auprès du groupe :

« Ça demande une réflexion par rapport à ce qu'on priorise quand on fait de la recherche et ce qui a de la valeur dans la construction des savoirs. »

« L'intégration à part entière des co-chercheur(euse)s requiert une attention portée à leur besoin de rétroaction, mais également il faut explorer comment rendre attrayante leur participation à l'analyse. »

Forum *Cartographier ce qui est utile pour développer les recherches participatives*

L'appel à l'action découlant de ce bilan des 5 Moments de la recherche participative a mené à l'organisation d'une activité de clôture intitulée « Forum : cartographier ce qui est utile pour développer les recherches participatives », le 6 novembre 2024. **Baptiste Godrie** et Jacqueline Schneider ont collaboré avec l'équipe de l'Institut pour mettre en place ce forum dans le but était de recenser, valoriser et rendre accessibles les ressources pertinentes pour soutenir les acteurs et actrices souhaitant amorcer ou améliorer leurs pratiques en recherche participative. L'activité comprenait un moment de travail collaboratif centré sur l'identification et le partage de ces ressources. L'équipe de l'IUPLSSS a ensuite synthétisé ces informations dans une infographie, partagée aux participants et publiée sur le site web.



Au total, près de 130 personnes – chercheuses, citoyennes et professionnelles – ont pris part à ces activités autour de la recherche participative, permettant d'identifier les défis courants rencontrés en recherche participative ainsi que des ressources pour les surmonter.

Forum Co-construire la santé

Les 27 et 28 mai 2024 s'est tenu à Sherbrooke le forum « Co-construire la santé », co-organisé par Expériences, une communauté de partenaires en santé, et le Réseau estrien de soutien à l'engagement des collaborateurs. Cet événement visait à rassembler une diversité d'acteur(trice)s pour dialoguer autour du partenariat dans la recherche et le partage des connaissances. **Fabienne Lagueux** et **Anta Niang**, cette dernière accompagnée d'une personne citoyenne, ont participé aux tables rondes, tandis que **Frédérique Lemieux** était impliquée dans l'organisation de l'événement.

Rendez-vous des collaborateurs du RESEC

Le Réseau estrien de soutien à l'engagement des collaborateurs (RESEC) constitue une initiative unique en Estrie qui vise à favoriser le partage de ressources et de pratiques liées à l'engagement des patient(e)s, des usager(ère)s et des proches aidant(e)s. Grâce à leur savoir expérientiel, ces personnes contribuent à rendre les soins et services plus équitables, adaptés et humains. L'IUPLSSS figure parmi les six instances qui composent le RESEC et participe activement à cette dynamique collaborative.

Le 23 avril 2025 s'est tenu le **Rendez-vous des collaborateurs du RESEC**, un événement fédérateur qui a rassemblé près de 80 participants dans une atmosphère conviviale. Patient(e)s partenaires, proches aidant(e)s, professionnel(le)s et gestionnaires se sont réuni(e)s pour reconnaître l'engagement de chacun(e) et réfléchir collectivement à des pistes d'amélioration qui ont été résumées dans une infographie.

Rendez-vous des collaborateurs 2025

L'Estrie en mouvement vers une culture de partenariat citoyen en santé
Le Rendez-vous des collaborateurs du 23 avril 2025 a réuni près de 80 participants, dont des dirigeants, des membres de comité des usagers, des patients/usagers partenaires et des personnes proches aidantes.

UNE DYNAMIQUE RÉGIONALE UNIQUE

Le Réseau estrien de soutien à l'engagement des collaborateurs (RESEC) accompagne un élan collectif unique au Québec.

Depuis 2017, le Rendez-vous des collaborateurs, organisé par le RESEC, est une occasion de mutualiser les savoirs, de valoriser les bonnes pratiques et de construire une vision commune du partenariat citoyen en santé (recherche, enseignement, soins et services).

Le panel réunissant Éléonore Riesco (CdRV), Frédéric Grondin (DQEP) et Stéphanie McMahon (DCMU) a mis en lumière des messages forts sur la nécessité de construire ensemble une culture d'engagement ancrée dans la reconnaissance, la collaboration et l'apprentissage partagé.

Reconnaître les savoirs citoyens comme légitimes et complémentaires. Le croisement des savoirs renforce la pertinence, l'équité et l'acceptabilité des actions en santé.

L'engagement citoyen transforme les pratiques. Il s'agit d'un véritable partenariat, au-delà de la simple consultation.

La relation avant le rôle. Des liens solides sont essentiels à une collaboration durable.

Le partenariat s'apprend et se cultive. Former, accompagner et soutenir les milieux est indispensable au développement d'une culture du partenariat.



FIERTÉ COLLECTIVE

Plusieurs projets, avec et par les citoyens, démontrent des retombées sur la qualité des soins et la performance grâce aux points de vue de citoyens impliqués.
Plus d'infos : voir tableau verso



VOUS AVEZ ENVIE DE CONTRIBUER ?

Participez à notre prochain événement pour partager vos pratiques inspirantes et enrichir la collaboration. N'hésitez pas à contacter les instances du RESEC pour toute question ou contribution. Avançons ensemble !



NOTRE CHEMIN VERS LE CHANGEMENT

Un an après le Forum *coconstruire la santé* 2024, il est possible de constater que plusieurs des recommandations formulées ont trouvé un écho dans les initiatives menées et que le Rendez-vous des collaborateurs 2025 amène des propositions pour aller encore plus loin.

Pour consulter le détail des recommandations 2024, cliquez ici.

https://drive.google.com/file/d/14x678Hu-TuQ3RHhK_KFVNDR-gfagiyqiv/view?usp=sharing

Recommandations 2024	Quelques réalisations durant l'année	Propositions 2025 pour aller plus loin
<p>PARTENARIAT DANS LES DÉCISIONS Confirmer la place du partenariat et légitimer le changement nécessaire</p> <ul style="list-style-type: none"> Formaliser et structurer la pratique, harmoniser ce qui peut l'être. Créer des occasions de partage et de développement de compétences. Mesurer l'impact pour développer. 	<p>Formation:</p> <ul style="list-style-type: none"> Séances d'introduction au partenariat en recherche Cours sur les fondements du travail en partenariat Capsules ENA de sensibilisation au "Agir avec usagers et proches" Parcours de développement des compétences des gestionnaires Contribution au Programme national de développement des leaders en santé et services sociaux (PNLS) (intégration du partenariat) <p>Gouvernance et structures:</p> <ul style="list-style-type: none"> Bureau de la responsabilité sociale Comité directeur de coordination de l'investigation en cancérologie Comité tactique "Agir avec usagers et proches" Comités des aînés du LIPPA (CdRV) Comité stratégique du plan d'hébergement 2021-26 Comité de transition vers Santé Québec (M555) Comité directeur du Réseau Universitaire Intégré des Soins et Services de Santé (RUSSS) Comité d'intégration - Stratégie de prévention nationale (M555) <p>Réseautage et partage des connaissances</p> <ul style="list-style-type: none"> Forum citoyens de la santé publique "Vieillir, s'unir, agir" Communauté interne d'une quarantaine d'ambassadeurs "Agir avec usagers et proches" Réseau québécois de recherche sur le vieillissement Rendez-vous des collaborateurs 2025 Café Scientifique - Diabète (CRCHUS) 	<p>AGIR MAINTENANT avec des priorités communes pour :</p> <ul style="list-style-type: none"> Promouvoir activement le partenariat en santé, en partageant et soutenant les pratiques inspirantes déjà en place. Créer ou améliorer des espaces décisionnels, en y intégrant des mécanismes concrets pour bâtir la confiance (ex: règles claires et lieux de participation stables). Offrir un accompagnement structuré pour les collaborateurs citoyens (usagers, proches aidants, etc.) et les professionnels. Cet accompagnement inclut des personnes-ressources, de la formation et une reconnaissance claire des rôles de chacun. Harmoniser les démarches de recrutement, de mobilisation, d'inclusion et de définition d'un langage commun Mesurer les effets des démarches de partenariat en santé en Estrie

Merci à tous !

Seuls on va vite, à plusieurs on va loin



Avancée significative pour la recherche participative

Les recommandations du [Collectif provincial de réflexion sur la compensation des partenaires en recherche](#) semblent avoir été entendues.

Le [Plan d'action gouvernemental visant la lutte contre la pauvreté et l'exclusion sociale 2024-2029](#) du ministère de l'Emploi et de la Solidarité sociale du Québec (MESS) inclut désormais une orientation favorisant la participation des prestataires de l'assistance sociale aux projets de recherche. Cette avancée mérite d'être soulignée, particulièrement pour la recherche portant sur les enjeux sociaux.

Rappelons que ces recommandations avaient été appuyées par **Baptiste Godrie**, alors directeur scientifique de l'IUPLSSS, ainsi que par plusieurs membres de l'Institut (**Annie Lambert, Véronique Fortin, Anta Niang, Christine Loignon, Denis Bourque, Françoise Houle, Jean-François Allaire, Kheira Belhadj Ziane, Martine Shareck et Mélanie Couture**) et par des partenaires institutionnels. Elles avaient été transmises par Pre Janie Houle (UQAM) à diverses instances et organisations, incluant le MESS. **Lise Lévesque** et **Émilie Dugré** membres de l'équipe de l'infrastructure de l'IUPLSSS ont participé activement au Collectif et contribué à ses réflexions et démarches depuis plusieurs années.

Les actions à venir permettront de poursuivre cette réflexion collective et d'impliquer un nombre croissant de personnes en cohérence avec la posture *Agir ensemble* pour une communauté des savoirs dynamique.

**Des soins et services
de première ligne au
Québec informés
par la science**

Un recueil d'avis
d'expertes et d'experts

Démarche de mobilisation des connaissances des
deux instituts universitaires de première ligne en
santé et services sociaux du Québec



Actions structurantes en mobilisation des connaissances

L'IUPLSSS : un acteur de transformation de la première ligne québécoise

L'IUPLSSS a coordonné la mobilisation de ses chercheuses et chercheurs membres pour contribuer à un ouvrage collectif d'envergure publié en avril 2025. Intitulé « [Des soins et services de première ligne au Québec informés par la science. Un recueil d'avis d'expertes et d'experts](#) », ce document rassemble 49 avis scientifiques sur la première ligne, réalisés en collaboration avec VITAM - Centre de recherche en santé durable (IUPLSSS du CIUSSS de la Capitale-Nationale).

Cette publication représente une contribution stratégique à l'élaboration de la première politique québécoise sur la première ligne, actuellement développée par le MSSS. En offrant un référentiel de connaissances scientifiques robustes, cet ouvrage vise à soutenir une prise de décision éclairée dans la transformation du système de santé québécois.

Les membres de l'IUPLSSS ont émis les avis scientifiques suivants :

Annick Lenoir, Roxana Cledon : *Les personnes issues des communautés culturelles : enjeux d'accessibilité et d'adaptabilité des services*

Anta Niang, Marie Dumollard : *Repenser la perspective des interventions auprès des jeunes dans le système de justice pénale*

Baptiste Godrie : *Accroître la force de frappe des recherches en première ligne : renforcer le modèle des Instituts universitaires et des Centres affiliés universitaires du secteur social*

Chantal Doré, Marie-Suzanne Badji : *L'intervention de proximité comme pratique novatrice dans l'offre de services institutionnels pour réduire les inégalités sociales de santé*

Christine Loignon, Julie Ouellet, Sophie Dupéré, Martine Shareck, Isabelle Dufour, Philippe Apparicio, Justine Pineault, Nataly R. Espinoza Suarez, Simone Amagnamoua, Isabelle Wilson : *Gentrification des soins : un potentiel obstacle à l'équité des soins et services de première ligne*

Denis Bourque, René Lachapelle, Mélanie Mailhot : *L'organisation communautaire, première ligne en Santé et Services sociaux*

Guadalupe Puentes-Neuman, Stéphanie Breton, Michèle Loko : *Soutenir les pères dans la relation avec leurs enfants en misant sur l'expertise développée dans les milieux communautaires*

Isabelle Le Pain, Mélanie Bourque : *Modes de gestion et conditions de pratique en protection de l'enfance : détérioration de la santé et du bien-être des intervenantes et affaiblissement de la protection des enfants et des familles vulnérabilisés*

Josée Grenier, François Aubry, Rita M. Kouao Adou-Bla : *Barrières aux soins de première ligne : un impact important sur la santé physique et mentale des citoyens*

Julie-Christine Cotton, Marjorie Desormeaux-Moreau, Alison Jolly, Sarah DeGrâce : *Neurodivergence en santé et services sociaux : vers une première ligne inclusive pour les personnes usagères et professionnelles neurodivergentes*

Lara Maillet, Nassera Touati, Johane Préal :
Gouvernance des services de proximité au Québec : constats émergents et défis persistants

Marie-Claude Jacques, Pierre Pariseau-Legault, Magaly Brodeur, Aziza Driouch :
Santé physique et diagnostic psychiatrique : quand le masquage diagnostique compromet l'accès aux soins requis par la condition de la personne

Martine Shareck, Jean-François Roos, Jérémy Hugonnier :
Renforcer la première ligne par la création d'environnements favorables à la santé et à l'équité en santé

Mélissa Généreux :
Les défis de la surmédicalisation en santé mentale

Paul Morin :
La réponse aux besoins de la communauté locale : un grand corps malade

Philippe Roy, David Guilmette, Jérémy Bouthot, Gilles Tremblay, Pierre L'heureux :
La santé et le bien-être des hommes dans les services de première ligne

Serigne Toubá Mbacké Gueye :
Services et enjeux liés à la première ligne pour les réfugiés et demandeurs d'asile

Plus d'une vingtaine de projets de mobilisation des connaissances à portée provinciale

Depuis près de 15 ans, le ministère de la Santé et des Services Sociaux (MSSS) sollicite le volet des projets nationaux en transfert des connaissances de l'IUPLSSS pour piloter des démarches d'envergure en mobilisation des connaissances.

L'expertise acquise permet de co-construire, avec les acteurs clés des milieux, une diversité d'outils et de modalités de mobilisation des connaissances. Ceux-ci visent notamment le renforcement des compétences, l'implantation de bonnes pratiques, l'accompagnement au changement et la sensibilisation de la population sur divers enjeux.

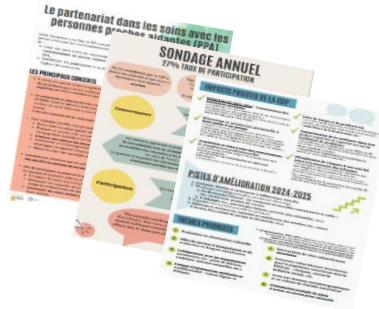
Durant l'année 2024-2025, l'Institut a piloté 24 mandats provinciaux, dont treize qui se sont conclus au printemps 2025. Ces mandats ont été octroyés par douze directions ministérielles différentes et ont abordé une grande variété de thématiques, dont plusieurs liées à la santé publique, la proche aide ou les personnes âgées.



L'animation de huit communautés de pratique provinciales

Parmi les 24 mandats pilotés en 2024-2025, huit concernent l'animation de communautés de pratique (CdP) à l'échelle provinciale. Ces CdP sont animées depuis plusieurs années (entre trois et neuf ans) et visent des objectifs variés, en permettant de rassembler différents acteurs autour d'un sujet d'intérêt commun et de croiser les savoirs.

Elles permettent d'appuyer le partage, les échanges et l'accès à différentes informations et d'accéder à des expertises diverses. Ces lieux de partage peuvent également favoriser l'appropriation de bonnes pratiques ou l'harmonisation de celles-ci, appuyer le rehaussement des compétences ou contribuer à soutenir l'actualisation d'orientations ministérielles.



des représentants des Premières Nations et des Inuit.

- En moyenne, 8 activités de style webinaire ont été organisées pour chaque CdP. Plusieurs activités spéciales ont de plus été mises en place telles que des ateliers ou des midis de discussion, des journées d'échanges virtuels et en présence ainsi que des rencontres pour les nouveaux membres.

- Plusieurs infographies ont été produites afin de soutenir les membres à l'aide d'outils simples, concrets et attrayants. Des travaux pour optimiser la bibliothèque et le partage de documents ont également eu lieu.

- Un webinaire conjoint entre la CdP GIS et la CdP Aînés – *Symptômes comportementaux et psychologiques de la démence* portant sur les demandes anticipées d'aide médicale à mourir en contexte de troubles neurocognitifs a attiré 460 personnes.

Faits saillants et réalisations marquantes

- Le nombre de membres varie d'une CdP à l'autre, selon la nature des objectifs et du public cible. Certaines CdP comptent un grand nombre de membres, comme la CdP pour soutenir l'intervention auprès des enfants à risque suicidaire (628 membres) et la CdP Aînés – CHSLD (1209 membres)
- Les CdP incluent majoritairement des membres internes au RSSS comme des répondants ou responsables de dossiers spécifiques dans un établissement, directeurs ou directeurs adjoints, professionnels cliniques, intervenants ou coordonnateurs. Concernant les membres externes, il peut s'agir, de chercheurs, de médecins ou de représentants du MSSS. La CdP pour la Sécurisation culturelle en santé et en services sociaux (CdP SC) compte fièrement

- Un recueil de 33 bons coups recueillis auprès de 17 établissements et portant sur des sujets variés (ex. : pratiques cliniques auprès des hommes, adaptation des services aux hommes) a été réalisé dans le cadre de la CdP sur la santé et le bien-être des hommes. Ces bons coups ont été présentés sous forme de capsules vidéo ou fiches sommaires aux membres.

- Un atelier de discussion portant sur le partenariat avec les personnes proches aidantes en collaboration avec le Centre d'excellence sur le partenariat avec les patients et le public a été animé dans le cadre de la CdP Proche aidance.

« Le partage des ressources et outils entre les établissements est vraiment la plus-value »
Membre de la CdP Aînés – Approche adaptée à la personne âgée

« J'ai eu l'occasion de découvrir de nouvelles ressources grâce aux présentations de pratiques inspirantes d'autres CISSS et CIUSSS. La bibliothèque m'a aidé à créer du contenu pour mon établissement. » Membre de la CdP pour la sécurisation culturelle

« Cette CdP est extrêmement active et aborde des sujets qui non seulement sont très pertinents mais aussi soutiennent efficacement les intervenants face à cette problématique complexe » Membre de la CdP pour soutenir l'intervention auprès des enfants à risque suicidaire

La réalisation de 16 projets en mobilisation des connaissances à portée provinciale

16 projets en transferts des connaissances ont été pilotés en 2024-2025. Ces projets se sont réalisés en général sur plus d'une année et via différentes étapes dont la mise en place d'instances ainsi que la consultation d'acteurs clés et l'analyse des besoins du public cible puis l'élaboration et la validation de livrables. Différents livrables ont été développés : guides de pratiques, formations, outils divers.

11 projets se sont terminés en 2024-2025 :

- Finaliser et diffuser des guides en prévention du suicide s'adressant aux intervenants et aux gestionnaires
- Tenir des activités d'appropriation du guide pour les gestionnaires en prévention du suicide
- Conclure et diffuser une formation destinée aux médecins sur la prévention du suicide
- Analyser les besoins de transfert de connaissances des professionnels de santé publique du dossier Vieillesse en santé

- Réaliser le portrait des Services de prévention et de dépistage des infections transmissibles sexuellement et par le sang (SIDEP) au Québec
- Rédiger et diffuser un outil synthèse présentant les outils pour les Services intégrés en périnatalité et petite enfance (SIPPE)
- Collaborer à l'élaboration de la formation en prévention du suicide chez les enfants de 5-13 ans, basée sur le guide d'intervention
- Contribuer au déploiement de la formation provinciale portant sur la collaboration interprofessionnelle et la collaboration intersectorielle

Faits saillants et réalisations marquantes

- Le projet d'élaboration et de diffusion des guides destinés aux intervenants et aux gestionnaires en prévention du suicide s'est terminé. Ce chantier d'envergure a également permis la conception et la mise en œuvre de quatre formations spécialisées en prévention du suicide au cours de cette période.
- L'ensemble des productions élaborées pour prévenir le suicide chez les enfants de 5 à 13 ans continue d'exercer leur pertinence en contribuant à l'élaboration de la formation Intervenir auprès des enfants de 5 à 13 ans à risque suicidaire.



- Un rapport sur l'implantation des SIDEP à l'échelle du Québec a été réalisé. Le rapport inclut des pistes d'amélioration concrètes proposées par les CISSS et CIUSSS.

- L'élaboration de la formation en prévention du suicide destinée aux médecins (Prévenir le suicide : des outils pour repérer, intervenir et collaborer) a donné lieu à une belle collaboration avec le Collège des médecins du Québec, la Fédération des médecins omnipraticiens du Québec et la Fédération des médecins spécialistes du Québec. Cette collaboration a permis de répondre aux réels besoins des médecins en matière de prévention du suicide et de rendre disponible la formation en ligne sur les plateformes habituellement utilisées par ces derniers.
- Afin de soutenir les répondants en Soutien communautaire en logement social et communautaire (SCLSC), des outils sur la concertation ont été produits et diverses activités de soutien ont été proposées.



« Je trouve ça trop génial ! Ils seront utiles autant à notre concertation régionale que pour nos concertations locales. » Répondant SCLSC

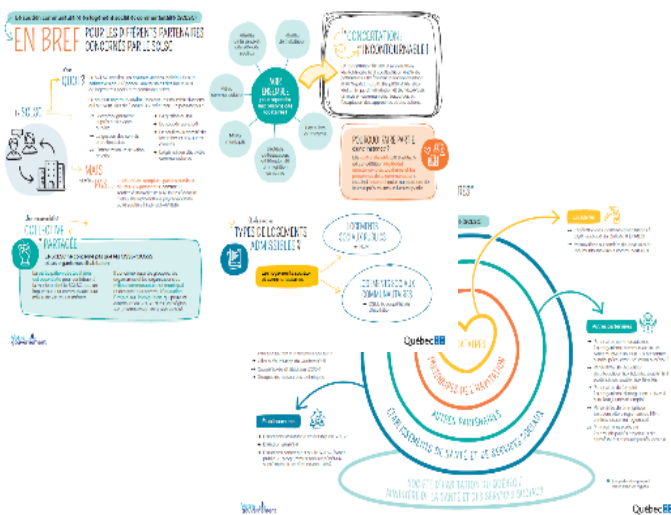
Une programmation d'activités dynamique

En 2024-2025, 18 midis-conférences ont mobilisé 1 054 participants et généré plus de 2 920 visionnements en différé sur la chaîne YouTube de l'IUPLSSS. Ces événements ont abordé une grande diversité de thèmes liés aux soins et services de première ligne.

La programmation 2024-2025 a attiré des personnes participantes provenant de plusieurs régions du Québec, reflétant un public diversifié : communauté étudiante, personnel de recherche, corps professoral, professionnelles et professionnels de la santé, gestionnaires, personnes citoyennes engagées (bénévoles, patientes et patients, personnes usagères), ainsi que des spécialistes en recherche et transfert de connaissances. Cette pluralité témoigne de l'intérêt soutenu des milieux académiques, communautaires et institutionnels pour ce type d'activités.

Ces événements ont créé un véritable pont entre savoirs scientifiques et expérientiels, offrant un espace d'échange dynamique entre les personnes participantes et conférencières. Les évaluations soulignent unanimement la qualité des présentations, la clarté des propos, la pertinence des thèmes et le fort potentiel de réinvestissement dans les pratiques professionnelles et personnelles.

Trois conférences, réalisées en collaboration avec le Centre RBC d'expertise universitaire en santé mentale, ont particulièrement marqué l'année. Elles ont porté sur le bien-être familial, la santé mentale et le TDAH au féminin. Ce dernier webinaire s'est distingué en rassemblant 125 personnes participantes en direct et en obtenant une appréciation générale maximale.



Maillage, soutien et accompagnement

L'équipe de l'infrastructure de recherche mène annuellement diverses activités de soutien, d'accompagnement et de participation auprès des milieux de pratique. Ces collaborations permettent de maintenir un lien étroit avec les acteurs du terrain et de saisir les évolutions de leurs contextes d'intervention. Elles favorisent également l'identification de besoins émergents en recherche et en mobilisation des connaissances, à partir des enjeux concrets vécus dans les services, sur les territoires et au sein des communautés. Voici un aperçu de certaines de ces activités et contributions au cours de la dernière année :

Facilitation du maillage recherche-pratique :

- Projet sur les enjeux du désengagement parental et les impacts sur les services (Haute-Yamaska)
- Mise en relation avec un chercheur pour le projet « Cohabiter dans la diversité »
- Accompagnement au démarrage d'un projet de recherche-action sur la gouvernance de proximité (CIUSSS de l'Estrie – CHUS)
- Soutien à l'idéation d'un projet sur la sensibilisation aux impacts sanitaires de la fumée de feux de bois

Participation à des instances et comités :

- Comité de rédaction du glossaire des termes en travail social et gérontologie (École de travail social, UdeS)
- Travaux du Collectif des partenaires en développement des communautés au Québec (comité des partenaires, stratégie d'influence en santé, transition socioécologique)
- Comité estrien 0-5 ans, incluant la Journée sur la parentalité du 15 mai 2024

Représentation institutionnelle :

- Journée sur l'innovation sociale et l'innovation en santé en Estrie
- Colloque sur l'accessibilité au logement en Estrie (2^e édition)
- Journée d'échanges avec les personnes en situation d'exclusion sociale (Bureau de responsabilité sociale, FMSS-UdeS)
- Assemblées générales de l'Observatoire estrien du développement des communautés et du Réseau estrien de développement social

Soutien technique et méthodologique :

- Déploiement du cadre de référence sur les services de proximité
- Analyse des résultats de la Journée sur la parentalité
- Mise à jour des indicateurs du Fonds québécois d'innovation sociale en lutte à la pauvreté pour l'Estrie
- Consultation communautaire pour les Townshippers sur les besoins de services en anglais (MRC de Coaticook)

Partenariat avec le CSBE

Création d'un partenariat fort avec le Bureau du Commissaire à la santé et au bien-être (CSBE) afin de bâtir un espace numérique consacré à la mise en ligne de résultats et de données utiles à l'amélioration du système québécois. Un projet de 5 ans !

L'IUPLSSS travaille étroitement avec l'équipe du CSBE vers des outils numériques à destination du grand public, des décideurs en santé et des milieux académiques. L'IUPLSSS, fort de plus de 10 ans d'expérience en développement de plateformes web dédiées à l'amélioration des soins et services pour la population du Québec, accompagne l'équipe du Commissaire dans la réalisation et la coordination des travaux numériques.

Le projet d'espace numérique sera déployé en accès public graduellement d'ici 2030, avec un premier lancement prévu en juin 2025 sur la thématique des « **Grands repères** », des marqueurs clés qui permettent d'apprécier la valeur du système de santé et de services sociaux du Québec.

Soutien à la formation et à la recherche

Vie étudiante

Les étudiantes et étudiants dont la direction de recherche (maîtrise ou doctorat) est membre régulier ou régulière de l'IUPLSSS en deviennent automatiquement membres. Ces personnes sont ainsi admissibles, selon leur université d'attache, à des bourses d'études ou de diffusion, et peuvent s'impliquer de diverses façons au sein de l'Institut.

Bourses d'études



Trois bourses de 5 000 \$ ont été octroyées à des étudiantes et étudiants inscrits à temps plein à la maîtrise à l'Université de Sherbrooke, ainsi que deux bourses de 10 000 \$ à une candidate et un candidat au doctorat.

Erlin Désir étudiante à la maîtrise en recherche en sciences de la santé avec une concentration en sciences infirmières, mène un projet de recherche qui explore l'expérience et les perceptions des familles haïtiennes de Montréal dans leur démarche de recherche d'aide lorsqu'un membre de leur famille vit avec la schizophrénie.

Laszlo Bois poursuit ses études à la maîtrise en recherche en sciences de la santé avec un profil en toxicomanie, développe un projet de recherche novateur qui examine les liens entre les identités de genre et la consommation de substances psychoactives.

Simone Amagnamoua étudiante à la maîtrise en sciences de la santé, mène un projet de recherche axé sur la documentation des perceptions des personnes professionnelles de la santé (PPS) concernant la gentrification des services de soins et services de première ligne (SSPL). La gentrification sanitaire se caractérise par l'émergence d'inégalités d'accès aux services de santé, particulièrement défavorable aux populations vulnérables résidant dans les quartiers en processus de gentrification.

Marie-Mychèle Pratte mène ses études doctorales en sciences de la santé dans le cadre d'un programme conjoint M.D.-Ph.D. Elle consacre ses recherches à l'analyse des barrières à l'accès aux soins et services de santé pour les personnes Sourdes au Québec.

Zachary Rancourt-Tremblay réalise un doctorat en recherche et intervention en psychologie, avec une spécialisation en psychologie clinique de l'enfant, de l'adolescent et des parents. Son projet de recherche examine l'engagement des adolescents dans les programmes d'intervention par la nature et l'aventure (INA).

Bourses de soutien à la mobilisation des connaissances

Un financement total de 10 000 \$ a été accordé à sept étudiantes et étudiants pour participer à des activités de transfert de connaissances : six bourses de 1 500 \$ ont été attribuées à **Justine Pineault**, **Marie-Mychèle Pratte**, **Mélissa Gauthier**, **Monica McGraw**, **Nadia Deville-Stoetzel** et **Rémi Paré-Beauchemin**, ainsi qu'une bourse de 1 000 \$ à **Roni Deli Houssein**.

Participation à la vie scientifique

Durant l'année académique 2024-2025, la participation des étudiants aux différents comités de l'IUPLSSS s'est avérée particulièrement enrichissante, contribuant de manière significative aux réflexions et aux processus décisionnels. Plusieurs occasions leur ont été offertes afin de mieux comprendre l'univers de la recherche et de développer des compétences propres à ce milieu. Ainsi, certains étudiants ont pris part au comité des bourses d'études ainsi qu'à celui des fonds de l'IUPLSSS. D'autres ont également joué un rôle actif au sein des comités organisateurs des Moments scientifiques.

Soutien aux initiatives de recherche

Cette année, afin de favoriser une approche transversale, l'attribution des fonds de l'IUPLSSS destinés au soutien de projets de recherche, de synthèses de connaissances et de mobilisation des connaissances s'est effectuée sans contrainte d'axes ou de thématiques. Cette décision vise à encourager les maillages entre thématiques émergentes et à offrir une plus grande flexibilité dans le financement des initiatives de recherche.

Les projets retenus à l'issue du concours sont les suivants :

Prévenir la détresse chez les jeunes hommes exclus

Philippe Roy réunit les équipes de recherche, le personnel professionnel et les jeunes hommes concernés pour mieux comprendre et lutter contre la violence liée à l'isolement et au rejet.

Lutter contre le suicide chez les personnes âgées grâce à la communauté

Jean-Daniel Carrier s'appuie sur les réseaux locaux pour identifier l'isolement et proposer un soutien préventif.

Soins adaptés pour les personnes trans et non binaires

Grâce à une approche de partenariat-patient, **Julie-Christine Cotton** donne la parole à ces personnes souvent invisibilisées par le système de santé, afin de rendre les soins plus humains, respectueux et inclusifs.

Un milieu sécurisant pour les enfants placés par la DPJ

Julie Noël expérimente une ressource novatrice à Sherbrooke afin d'accueillir ces enfants dans un esprit de bienveillance et d'établir un modèle transférable dans tout le Québec.

Écouter les citoyens pour améliorer les soins de première ligne

Par le biais de son enquête NosSoins 2.0, **Mylaine Breton** cerne les véritables attentes des Québécois et Québécoises en matière de soins de santé.

Transformer un quartier avec ses habitants

Martine Shareck lance une grande consultation dans le quartier Marie-Reine pour bâtir un plan d'action qui favorise bien-être et engagement local, avec la population citoyenne.

Soins à distance après un AVC

Isabelle Gaboury compare l'efficacité de la téléadaptation aux soins traditionnels pour déterminer l'approche la plus performante.

Production de lettres d'appui

Par la rédaction de 12 lettres d'appui et de recommandation, l'IUPLSSS a joué un rôle clé dans le soutien aux initiatives de recherche de ses membres, de sa communauté étudiante et de ses partenaires, contribuant activement au développement de projets scientifiques porteurs dans notre domaine.

Des thématiques de recherche en évolution

Au cours des deux dernières années, l'IUPLSSS a renouvelé sa programmation scientifique à travers des consultations avec ses membres et partenaires. Ce processus collaboratif a permis de faire évoluer sa programmation et a mené à l'émergence de nouvelles thématiques exploratoires, fruit de réflexions collectives. L'évolution de la programmation scientifique a mené à l'identification de 4 thématiques qui reflètent davantage les besoins actuels des milieux et des usager(ère)s, les intérêts et préoccupations de notre communauté de même que les transformations auxquelles on assiste dans notre société.

Dans la dernière année, l'IUPLSSS a organisé **4 moments scientifiques** visant à réfléchir aux thématiques centrales de la programmation scientifique :

- Mai 2024 : Agir en proximité des populations et du territoire - les interventions intégrées en santé et services sociaux
- Janvier 2025 : Agir ensemble pour plus d'équité dans les soins et services de première ligne
- Février 2025 : Agir ensemble pour des communautés génératives de bien-être et de santé
- Mars 2025 : Agir ensemble pour une transition socioécologique juste

Pour soutenir la démarche des Moments scientifiques dans une perspective d'ouverture et d'accessibilité, un Comité citoyen a été mis en place à l'automne. Ce comité a contribué à enrichir et à bonifier la démarche par ses commentaires et recommandations. Deux membres de ce comité ont d'ailleurs contribué à des panels dans le cadre de ces Moments scientifiques.

Chaque Moment scientifique a été organisé par un comité organisateur composé de chercheur(euse)s, collaborateur(trice)s des milieux de pratique, étudiants(es) et citoyen(ne)s. Ces activités visaient à :

- S'approprier la thématique et ses différents aspects
- Identifier les besoins pour agir ensemble
- Définir les éléments clés à intégrer dans la programmation scientifique
- Se projeter vers des actions futures

Le déroulement comprenait un panel pour croiser les perspectives, des ateliers en sous-groupes pour approfondir la thématique et imaginer les impacts souhaités ainsi que les moyens pour y parvenir.



Nouveaux projets structurants subventionnés

Voici quelques nouveaux projets de nos chercheurs ainsi que l'organisme subventionnaire associé :

Julie-Christine Cotton : « Approches neuroaffirmatives en soutien à la santé intégrative », Université de Sherbrooke.

Sabrina Fournelle : « Modélisation de l'approche familiale dans la pratique infirmière », Université de Sherbrooke.

Baptiste Godrie :

- « Les recherches AVEC du point de vue des personnes premières concernées : 6^e symposium du réseau recherche AVEC », CRSH Connexion.
- « Quand les personnes en situation de pauvreté participent à l'analyse de la pauvreté : une étude sous l'angle de la justice épistémique », FRQSC.

Annick Lenoir : « Initiative pour un lexique enrichi : Soutien terminologique en travail social, gérontologie et protection de la jeunesse », Université de Sherbrooke.

Isabelle Le Pain : « Les difficultés émotionnelles et les relations sociales au travail des gestionnaires et des superviseurs en accompagnement clinique impliqués dans les services de la protection de la jeunesse », Relève professorale, FRQSC.

Audrey L'Espérance : « *Future state of patient and public engagement in research* », University of Manitoba Starting Grant.

Lara Maillet : « Évaluation de l'implantation de la gestion de proximité et de la variation des effets en contexte de réforme au sein du système de santé québécois », IRSC.

Catherine Malboeuf-Hurtubise : « Évaluation d'une intervention axée sur les arts et la psychologie existentielle pour explorer les questions relatives au sens de la vie et de la mort pour prévenir la détresse psychologique et les idées suicidaires d'adolescentes », FRQS.

Nouvelles chaires

Deux membres ont obtenu de nouvelles chaires.

Magaly Brodeur a obtenu une Chaire de recherche du Centre de recherche médicale de l'Université de Sherbrooke sur les dépendances comportementales et la réduction des méfaits.

Catherine Malboeuf-Hurtubise a quant à elle obtenu une Chaire de recherche en santé mentale jeunesse axée sur les arts et les approches existentielles, financée par le CRSH – Chaires de Recherche du Canada.

Nouveaux membres



Sabrina Fournelle, est professeure adjointe à l'École des sciences infirmières de la Faculté de médecine et des sciences de la santé de l'Université de Sherbrooke (Campus Longueuil).

Détentrice d'un doctorat en sciences infirmières de l'Université de Montréal, ses travaux portent sur l'interdisciplinarité en soins infirmiers, l'accompagnement des familles et la communication professionnelle, particulièrement dans les contextes de périnatalité, de pédiatrie et de soins palliatifs. Elle a également codirigé l'ouvrage « La communication : noyau central de la pratique infirmière » et reçu plusieurs bourses d'excellence pour ses recherches sur le développement d'une posture interdisciplinaire chez les infirmières.

Les personnes suivantes ont également été ajoutées à titre de praticiennes-chercheuses et praticiens-chercheurs : **Chantal Bayard**, **Ursulla Aho-Glele**, **Salma Merzouk** et **Mikael Méret**.

Retombées de la recherche

Kheira Belhadj-Ziane a complété l'évaluation de l'implantation et la première phase d'accompagnement de Culture aux aînés. L'approche d'accompagnement déployé a permis aux comités et à l'équipe de travail de Culture aux aînés de réfléchir, ajuster et comprendre les effets de leurs actions. Le lancement du rapport d'évaluation se fera en 2026.

Julie-Christine Cotton a publié le livre collectif « Pratiques psychoéducatives auprès des jeunes trans et non-binaires : enjeux contemporains et approches innovantes ». Deuxancements ont permis de rejoindre un public de chercheurs et un public de praticien(ne)s terrain. Ce livre vise à outiller les milieux de pratique de la première ligne.

Mélissa Généreux a publié chez Leméac « [Renforts : Un essai pour la santé mentale](#) », portant un regard critique basé sur la recherche et les connaissances actuelles sur la santé mentale des jeunes au Québec. Des constats et des pistes pertinentes y sont posés pour nos jeunes.

Ariane Girard et **Sarah Lafontaine** avec leur équipe évaluent un programme de formation continue visant à favoriser l'adoption des bonnes pratiques d'évaluation infirmière et de soutien clinique orientées vers les besoins de santé mentale en contexte de soins primaires (formation en GMF). Cette approche de « *Living Lab* » est en cours de déploiement dans plusieurs milieux en Estrie, en Montérégie et à Montréal. L'évaluation est en cours en vue d'une mise à l'échelle.

Josée Grenier et ses collègues ont effectué des présentations dans la dernière année et l'année en cours pour diffuser les constats qui ont émergé de la recherche « Pandémies et catastrophes naturelles : impacts psychosociaux et nouvelles logiques d'actions ». Un point qui ressort : la difficulté d'intégrer les enjeux environnementaux et climatiques.

Emmanuelle Jasmin a complété le projet « Utilisation thérapeutique de l'escalade auprès d'enfants ayant un trouble développemental de la coordination : exploration des effets et de l'appréciation » qui visait à développer une intervention au sein de la communauté qui serait stimulante et favoriserait l'*empowerment* et la confiance en soi.

Isabelle Ledoux a déployé le projet « Instauration d'un partenariat en milieu rural : développement d'un programme de simulation mobile » et diffusé les résultats dans une optique de formation en proximité dans les milieux ruraux.

Annick Lenoir a publié le rapport synthèse de la « Recherche-action sur les potentiels enjeux éthiques présents dans l'intervention sociale en contexte interculturel », relevant plusieurs pistes à considérer.

Catherine Malboeuf-Hurtubise et son équipe ont reçu une reconnaissance en étant dans le *Top 100* des publications les plus téléchargées en psychologie en 2024 dans Scientific Reports. Leur recherche, intitulée *Impact of a mindfulness-based intervention on well-being and mental health of elementary school children : results from a randomized cluster trial*, met en lumière les bienfaits des interventions basées sur la pleine conscience pour la santé mentale des enfants du primaire. Lire l'article : [Scientific Reports](#)

Julie Noël a mis en lumière le travail souvent invisible des personnes intervenant en milieu communautaire lorsqu'elles accompagnent des parents d'enfants placés par la protection de la jeunesse. Ces organismes ont développé des pratiques inspirantes qui sont documentées et valorisées dans le cadre de cette étude.

Serigne Touba Mbacké Gueye a complété le projet « Territorialisation de la culture en Abitibi » qui a permis d'analyser comment un projet de théâtre joué en proximité des milieux de vie des populations éloignées des services peut contribuer à l'amélioration du sentiment d'appartenance à sa communauté.

Impact communautaire

Jean-Daniel Carrier a présenté au 18^e institut d'été du CRISE – Suicide et précarité sociale, Montréal, Canada une communication ayant pour titre : « La complexité du système comme source d'inégalités d'accès aux services de prévention du suicide ».

Josée Grenier a collaboré avec Grace Chammas afin de publier au PUQ le livre : « L'intégration de l'évaluation du fonctionnement social aux champs de pratique en travail social ».

Cotton, Julie-Christine, Annie Pullen Sansfaçon, et Nicolas Courcy ont publié aux PUQ le livre « [Pratiques psychoéducatives auprès des jeunes trans et non-binaires](#) ».

Isabelle Le Pain et sa collègue Katharine Larose-Hébert ont mis à jour et publié la 4^e édition du livre « Le travail social : théories et pratiques » chez Chenelière Éducation. Une publication importante pour la formation des étudiant(e)s en technique de travail social ou au baccalauréat en travail social au Québec.

La publication de la première partie du dossier thématique « [Les parcours juvéniles sous le prisme du processus pénal](#) », codirigé par **Anta Niang**, dans la Revue Jeunes et Société offre des pistes de compréhension et des outils d'amélioration des pratiques en direction des jeunes, en prenant appui sur des questions peu explorées à ce jour dans la littérature.

Le projet Regards Croisés, initié par le Baobab café de quartier et auquel contribue **Anta Niang**, et **Julie Noël**, a donné lieu à la production de [guides d'animation](#) en direction des professionnels des milieux de pratique et du public citoyen, visant le dialogue autour de l'inclusion sociale des personnes immigrantes et réfugiées au Québec. La portée pédagogique a permis l'intervention dans 3 cours visant la formation de personnes étudiantes en travail social et en administration publique.

En septembre 2024 avait lieu le Webinaire « Parlons encore de racisme pour passer à l'action : allons plus loin ensemble » faisant suivre à faire un suivi de l'événement organisé sur la même thématique par le comité contre le racisme et les discriminations de l'ICI-Sherbrooke, duquel est membre **Anta Niang**. Les travaux de ce comité ont porté leurs fruits à l'hiver 2025, avec l'obtention d'une subvention de Patrimoine Canada. Celle-ci permettra notamment de créer un répertoire de ressources ainsi qu'une structure d'accompagnement pour les organismes sherbrookois œuvrant à la prévention et à la lutte contre le racisme et les discriminations.

Le projet de recherche participative « Pour une amélioration de l'accès aux services de santé et services sociaux de la communauté d'expression anglaise : Évaluation participative du processus de mise en œuvre d'un programme de tutorat en Estrie », codirigé par **Anta Niang**, l'organisme *Literacy in Action* et le CIUSSS de l'Estrie-CHUS, une équipe de chercheuses et de professionnelles des milieux de pratique, a donné lieu à des consultations auprès de personnes tutrices et apprenantes du programme HELP, de professionnels du RISS, de professionnels et partenaires communautaires, de parents-proches et de jeunes afin de mieux comprendre leurs réalités en lien avec l'accès aux services de santé et services sociaux en langue anglaise en Estrie.

Julie Noël et Anne-Marie Tougas ont soutenu le développement et l'évaluation de trois formations portant sur l'inclusion des familles immigrantes. Ces formations destinées aux organismes communautaires non-spécialisés en immigration sont incluses à la programmation annuelle de l'Institut national de formation et de recherche-action.

Paul Morin, Mélanie Levasseur, Josée Grenier, Philippe Roy, Hélène Pigot, Sylvain Giroux et Serigne Toubas Mbacké Gueye ont diffusé en mai 2024 avec leurs partenaires les résultats du projet de recherche *Vivre chez soi bien entourés*.

Le projet visait à évaluer l'impact des Accorderies en lien avec le maintien à domicile des aîné(e)s. La pièce de théâtre *Solidarité Chez soi* et une discussion avec le public, des membres de l'Accorderie et des personnes aînées ayant participé au projet de recherche a permis d'ouvrir le dialogue sur les enjeux soulevés dans le projet.

Mélissa Généreux a mené à l'été 2024 un projet sur la distribution de trousse de prévention des décès liés à la chaleur estivale, projet évalué positivement par une équipe de résidents en médecine. Ce projet a fait l'objet de quatre parutions médiatiques.

Mélissa Généreux est aussi la coauteure, avec Anaïs Féret, d'un rapport important pour l'adaptation aux changements climatiques en Estrie, ayant pour titre « [Évaluation des vulnérabilités et risques liés aux changements climatiques en Estrie \(VRAC\)](#) ».

François Lauzier-Jobin a poursuivi ses projets autour des Aires ouvertes avec entre un projet intitulé « Projet d'accompagnement et d'évaluation d'Aire ouverte – Estrie – Phase III. »

Rayonnement

Lors du colloque du Centre d'expertise sur le bien-être, et l'état de santé physique des réfugiés et des demandeurs d'asile (CERDA), **Daniel Boleira Guimaraes**, a présenté sa réflexion sur la sécurisation culturelle en clinique. Intitulée « *Quand le clinicien est une personne de couleur : parallèles entre trajectoires de services et vies entre demandeurs d'asile et l'expérience du clinicien immigrant* ». Sa communication a exploré comment la présence d'un clinicien de couleur facilite l'ouverture thérapeutique et soutient l'élaboration des expériences vécues de racisme et d'exclusion.

Denis Bourque a poursuivi son implication en lien avec la démarche des États généraux en travail social au Québec. À la suite de la démarche de consultation et du Sommet d'avril 2024, pour lesquels Denis Bourque agissait à titre de commissaire, il a rassemblé les diverses perspectives dans un livre publié aux PUQ en octobre 2024 : « Mettre en œuvre le travail social de demain. Défis et renouvellement de l'intervention sociale ». Il est également engagé dans la structuration d'une coalition découlant du Sommet, à titre personnel.

Le Collectif Première ligne dont font partie **Mylaine Breton** et **Catherine Hudon** animait le premier octobre une journée de discussion à l'Université de Sherbrooke. La collaboration interprofessionnelle, la collaboration intersectorielle, le tableau de bord de la première ligne, le modèle de gouvernance territoriale Lanaudière et la Table intersectorielle et interdisciplinaire de proximité en santé et services sociaux étaient parmi les sujets abordés.

Jacques Caillouette a tenu, avec le soutien de l'IUPLSSS et du CRISE, une série de cinq webinaires internationaux de réflexion en direct d'Allemagne, d'Italie, d'Espagne, d'Australie et du Canada ayant pour titre « Action collective, innovation sociale et habitat-environnement ». Cette série de webinaires s'inscrit dans le cadre du projet de réseautage international sur l'action collective et l'innovation sociale qu'a poursuivi Jacques Caillouette dans le cadre de son projet d'éducation continue 2024-2025 et a permis d'offrir un espace international de discussion favorable au développement d'actions collectives et d'innovations sociales porteuses de justice sociale et environnementale.

Marjorie Désormeaux-Moreau a présenté dans une capsule son guide pour faciliter la communication neuromixte. La capsule est disponible sur le site du Comité consultatif Personnes handicapées : [Capsule 2 - Guide pour faciliter la communication neuromixte en milieu de travail](#)

Isabelle Ledoux a participé à divers événements, dont un épisode de l'émission *Moteur de recherche* portant sur comment se déroulent les simulations éducatives en situation de catastrophe. Elle y a expliqué en quoi consistent ces simulations, qui permettent de former les intervenants à réagir efficacement face à des crises majeures, tout en renforçant leur préparation psychologique et logistique. Découvrez les détails et enjeux de ces simulations ici : [Comment se déroulent les simulations éducatives en situation de catastrophe?](#)

Entre novembre 2024 et février 2025, **Anta Niang** a organisé, en collaboration avec des acteurs des milieux associatifs et universitaires en France, une série de trois tables rondes sur la participation des étudiants africains et des diasporas africaines au monde socioprofessionnel. Ces rencontres ont réuni des étudiants africains ou issus des diasporas africaines ayant un parcours éducatif au Canada, ainsi que des professionnels des secteurs sanitaire et social, de la formation et de l'éducation. Une infographie est en cours d'élaboration pour rendre compte et valoriser la voix de ces personnes directement concernées.

Le 2 mai 2024 à Montréal se tenait le lancement du livre de **Lara Maillet** et Paul A. Lamarche intitulé [Les organisations de santé sous l'angle de la complexité](#).

Aussi, s'est tenue en septembre la deuxième journée annuelle de la Chaire de recherche du Canada en systèmes adaptatifs en santé et services sociaux dirigée par **Lara Maillet**. Une table ronde autour de deux modalités de gestion de proximité en France et au Québec a permis de croiser les perspectives sur ce sujet.

Paul Morin a poursuivi ses efforts en mobilisation des connaissances sur la participation et les savoirs de locataires en HLM en créant neuf balados mettant de l'avant la parole et les savoirs des locataires. Ces balados sont disponibles sur le site « [Focus sur le logement public dans l'espace francophone](#) ».

NOUS JOINDRE

iuplsss.ciusse-chus@ssss.gouv.qc.ca

819 780-2220, poste 45722

www.iuplsss.ca



*Centre intégré
universitaire de santé
et de services sociaux
de l'Estrie – Centre
hospitalier universitaire
de Sherbrooke*

Québec 

Institut universitaire de première ligne
en santé et services sociaux