

Midi-Conférence  
de l'institut universitaire de première ligne et services sociaux

# Co-analyse et savoirs expérientiels : exploration d'une démarche collaborative en recherche doctorale

Présenté par :

Abdelhakim Missoum, candidat au doctorat (UdeS)

Julie-Christine Cotton, Ph.D., professeure agrégée (UdeS)

Mathé-manuel Daignault ( membre du comité collaboratif)

Léo Bouchard ( Membre du comité collaboratif)

Karine Bertrand, Professeure titulaire (UdeS) et directrice scientifique  
de l'IUD

# Plan de la présentation

- 1) Objectifs de cette présentation
- 2) Présentation du projet doctoral
- 3) Démarche de co-analyse expérimentée
- 4) Perspectives croisées
- 5) Recommandations
- 6) Conclusion
- 7) Échanges

# 1) Objectifs de cette présentation

- 1) Décrire la démarche de co-analyse des données ayant été explorée dans le cadre d'un projet doctoral mené en collaboration avec des personnes détenant des savoirs expérientiels ;
- 2) Partager les perspectives croisées du doctorant et des personnes concernées sur les défis rencontrés, les apprentissages réalisés et les stratégies mobilisées tout au long du processus ;
- 3) Formuler des recommandations concrètes pour favoriser l'intégration de la co-analyse dans les pratiques de recherche collaborative.



## 2) Présentation du projet doctoral

### Objectif

Comprendre **le sens des processus de résilience** des personnes **trans et non-binaires (TNB)** et la manière qu'ils s'articulent dans **leur parcours d'affirmation identitaire** et leurs trajectoires de **consommation de substances psychoactives (SPA)**,

## 2) Présentation du projet doctoral

### Méthodes

Étude qualitative descriptive interprétative

25 entrevues semi-dirigées de personnes TNB ayant une consommation de SPA à risque ou problématique

Mobilisation d'un comité collaboratif composé de 7 membres TNB à des étapes clés de la démarche ( recrutement, collecte des données, analyse et dissémination )

Inspirée par les démarches participatives au sein du Labo inclusif, dirigé par Pre Julie-Christine cotton et La GID (Chaire de recherche sur le genre et l'intervention en dépendance), dirigée par Pre Karine Bertrand

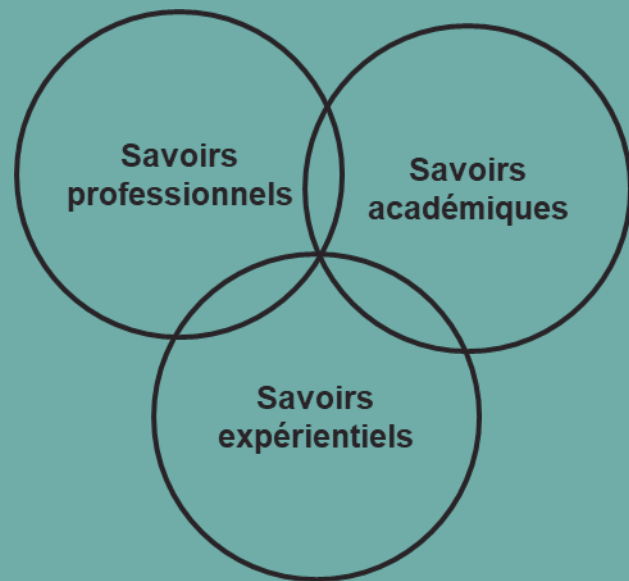
## La GID

- **Chaire de recherche sur le genre et l'intervention en dépendance**
- Titulaire : Karine Bertrand
- **But :**
- Mobiliser les chercheur.e.s, décideur.e.s, praticien.ne.s et personnes ayant une expertise vécue dans une démarche collaborative visant la transformation des services en dépendance
  - améliorer les services en dépendance, afin qu'ils soient plus inclusifs et mieux adaptés pour les femmes et pour les personnes de la diversité sexuelle et de genre
  - Déconstruire les préjugés et réduire la stigmatisation



# LA RECHERCHE PARTICIPATIVE

- **L'approche participative de La GID :**
  - Croisement des savoirs : retombées concrètes pour l'amélioration des services (Cargo et Mercer, 2008)
  - Principes d'équité : placer les personnes concernées au centre (besoins, intérêts, perspectives, revendications)
  - Implication significative dans toutes les étapes de la recherche



**« RIEN SUR NOUS  
SANS NOUS »**

# DÉFIS PRATIQUES

## Implication aux analyses et aux activités de transfert des connaissances

- Solutions apportées :
- Vulgarisation des résultats de recherche
- Présentation et co-analyse des résultats de façon graduelle : divers moments, plusieurs rencontres

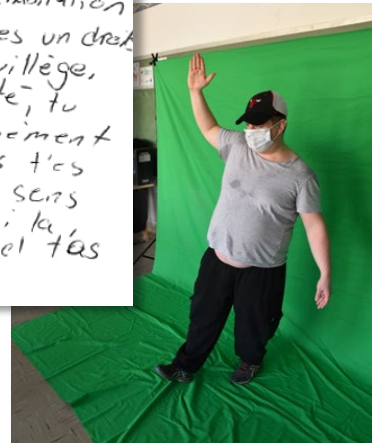


## Implication aux analyses

- Solutions apportées (suite) :
- Permettre aux participants de donner un sens aux résultats de recherche à partir de leur propre vécu
  - Création artistique : poésie, vidéos, dessin

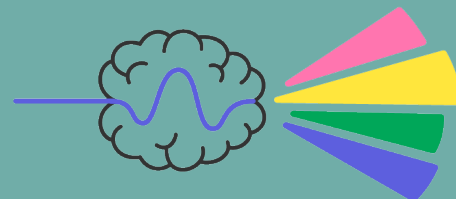


Ils te disent toujours  
non fait pas ça ou ça.  
Sois riche et robotique  
tu va avoir de quoi.  
Vivre avec des différences  
Peux t'amener des lots  
de difficulté. L'habitation  
est senser d'être un droit  
et non un privilège.  
Sans de stabilité, tu  
rencontre énormément  
de monde, mais t'es  
seul, ou tu te sens  
seul, c'est quoi la  
stabilité quand t'as  
pas de vie.



## Le *Labo inclusif*

- **Laboratoire de recherche inclusif**
  - Directrice scientifique : Julie-Christine Cotton, ps.éd.
- **Prémisse :**
  - Embaucher autant que possible des personnes concernées comme auxiliaires ou professionnel.les de recherche.
    - Formation à la recherche personnalisée et bienveillante.
    - Expérimentation de la co-construction d'un outil d'inclusion basé sur une responsabilité partagée (*Brave space*).
    - Expérimentation de la diffusion des résultats via l'art et les médias.



Laboratoire de  
recherche *inclusif*  
de l'Université de Sherbrooke



## 2) Présentation du projet doctoral (suite)

### Choix de l'approche collaborative pour mon projet doctoral

- Une reconnaissance de la complémentarité des expertises dans la construction des savoirs <sup>1</sup>:
  - une **compréhension approfondie et contextualisée** du phénomène étudié
  - **Une sensibilité appropriée** aux différents enjeux et concepts liés <sup>2</sup>
- Une réparation de l'invisibilisation des personnes TNB en recherche <sup>3</sup>
- Un **espace de parole** pour donner un sens au vécu

*« Bien, je trouve que c'est important de faire des recherches sur la transidentité, nous incluant. Mais je trouve ça important parce qu'on existe. Puis tu sais, ça fait en sorte que ça met une voix. Puis je trouvais que c'était important d'être souligné. » un membre du comité*

<sup>1</sup> Morissette, 2013 ; Cargo et Mercer, 2008; <sup>3</sup> Godrie, 2020

## 2) Présentation du projet doctoral (suite)

### **Approche collaborative : Pratiques concrètes**

- Espaces sécuritaires et reconnaissance mutuelle
- Inclusion des personnes TNB de diverses identités, profils et expériences
- Instaurer une participation active aux rencontres
  - Qualité du dialogue, sentiment de légitimité
  - Animation partagée, espace de parole non hiérarchisé

### 3) Démarche Co-analyse expérimentée

Le choix de la démarche

- Démocratiser la recherche
- Favoriser une **appropriation partagée** des données
- Intégrer une expérience formatrice en recherche
- Co-construire le savoir de manière **équitable**

# 3) Démarche expérimentée (suite)

## Étude de la démarche de co-analyse

- **Méthodologie de recherche:** Observation participative
- **Collecte de données:** Entre juillet et octobre 2025
- **Outils de collecte de données:** Séances enregistrées par Zoom et journal de bord
- **Calendrier du déroulement:**
  - Formation - 18 juillet et 8 août 2025
  - Soutien et suivi - 18 juillet au 11 octobre
  - Séances de co-analyses :
    - 1<sup>er</sup> séance: 17 août - Thème: Signification de l'identité de genre
    - 2<sup>e</sup> séance: 11 octobre - Thème: Impact de l'affirmation
    - 3<sup>e</sup> Séance: À prévoir - Thème: Expérience des services



# 3) Démarche expérimentée (suite)

## Approches méthodologiques de co-analyse

### Approche du double regard (Bartlett, Marshall et Marchall; 2012)

#### Lecture croisée des expériences

- Le regard du doctorant : ancré dans le cadre théorique et méthodologique
- Le regard des membres du comité: enraciné dans l'expérience vécue
- Mise en lumière d'aspects souvent invisibilisés
- Interprétation plus nuancée et plus juste des données

#### Posture collaborative

- Ouverture : accueillir la diversité des points de vue
- Égalité : reconnaître la valeur égale des savoirs scientifiques et expérientiels
- Authenticité : Plutôt qu'**être** que **paraître**
- Réflexivité : interroger le sens des actions, les postures adoptées et leurs effets

# 3) Démarche expérimentée (suite)

## Approches méthodologiques de co-analyse

Les meilleures pratiques en analyse collaborative des données (Jennings et al., 2018)

### Les principes clés

- Réalismes des ressources
- Soutien et accessibilité
- Co-construction de sens
- Gestion dynamique du groupe

### Les étapes

- Planification
- Préparation
- Déroulement
- Synthèse de la démarche

# 3) Démarche expérimentée (suite)

## Planification de la démarche

### Réalisme des ressources<sup>1</sup>

- Prévoir temps, budget et soutien adéquat.
- Limiter le nombre d'analystes, bien organiser les données.

### Comité co-analyse

- 3 membres sélectionnés du comité collaboratif
- Expériences et profils diversifiés
- Intérêt pour la recherche

<sup>1</sup>Jennings et al., 2018



# 3) Démarche expérimentée (suite)

## Préparation du comité de co-analyse

### Formation ( 2 séances )

- Les rôles et responsabilités,
- Les modalités
- L'éthique participative et la sécurité relationnelle.
- Le Processus d'analyse thématique (Paillé et Mucchielli, 2008)
- Cadre conceptuel: Interactionnisme symbolique ( Blumer 1969)
- Exercice pratique sur un thème analysé ( Signification de la résilience)



# 3) Démarche expérimentée (suite)

## Déroulement concret et interprétation

### Séance individuelle (2 semaines)

- Familiarisation des verbatims (Lecture flottante, réactions, résonances émotionnelles et nuances.
- Codification des thèmes et sous-thèmes significatifs
- Journal de bord

### Accessibilité et soutien<sup>1</sup>

- Fournir du matériel accessible
- Adapter la démarche aux forces et besoins du groupe.
- Assurer un soutien et des suivis individuels ( téléphone, texto et par Zoom)

<sup>1</sup>Jennings et al., 2018



### 3) Démarche expérimentée (suite)

#### Déroulement concret et interprétation

##### Séance de co-analyse collective : Co-construction des sens ( 2 rencontres de 2h)

- Analyse des thèmes significatifs, contextualisation, dialogue entre vécu et théorie
- Pas d'accord interjuge, mais plutôt une recherche de cohérence intersubjective.
- Ajustements et vérification de la cohérence avec les verbatims

##### Modalité de la Co-construction des sens et dynamique de groupe<sup>1</sup>

- Favoriser et encourager tous les points de vue et la réflexivité.
- Vérifier en continu les interprétations avec les co-analystes
- S'appuyer sur les données tout en valorisant l'expérience.
- Accueillir les divergences et créer des synthèses inclusives.

<sup>1</sup>Jennings et al., 2018



## 4) Perspectives croisées

### *Perspective du doctorant:*

- Expérience enrichissante et formatrice
- Validation des interprétations par la diversité des regards
- Conscience accrue de mes biais et de ma posture d'allié
- Cohérence narrative renforcée par la co-analyse

### *Perspectives des membres du comité*

- Valorisation du **savoir vécu** et de la **légitimité** des expériences
- Sentiment d'un **partenariat réel**

## 4) Perspectives croisées

### **Défis :**

- Gestion du temps et des disponibilités ;
- Contraintes budgétaires ;
- Limite de temps de formation basée sur la pratique

### **Stratégies :**

- Flexibilité et adaptation
- Rappel constant des objectifs de l'expérience: le processus plutôt que le résultat
- Ajustements méthodologiques constants.

# 5) Recommandations

1. **Temps** : prévoir des espaces dédiés à la formation, à la réflexion et l'analyse
2. **Budget** : rémunérer équitablement les co-analystes
3. **Respecter le rythme de chacun**
4. **Planification** dès la conception du projet
5. **Formation continue** à l'analyse qualitative collaborative
6. **Limitation de la qualité des données**
7. **Égalité** des voix et des savoirs
8. **Validation collective** des résultats



## 6) Conclusion

- Une recherche plus inclusive, réflexive et juste
- Un processus qui transforme le rapport au savoir
- Une démarche collective au service de l'avancement des connaissances et à l'amélioration des pratiques en recherche
- Une démarche à la fois scientifique, éthique et constructive



# Merci pour votre écoute !

Fonds de recherche  
Société et culture

Québec



**Merci aux membres du comité collaboratif:**

*Léo, Mathé-Manuel et Marc-Alex*

**Et à mes codirectrices :**

*Pre Julie-Christine Cotton et Pre Karine Bertrand*



CHAIRE DE RECHERCHE  
SUR LE GENRE  
ET L'INTERVENTION  
EN DÉPENDANCE

IUD

INSTITUT  
UNIVERSITAIRE SUR LES  
DÉPENDANCES



RÉSEAU QUÉBÉCOIS SUR LE SUICIDE,  
LES TROUBLES DE L'HUMEUR  
ET LES TROUBLES ASSOCIÉS

## 7) Échanges

Des questions...des commentaires?



# Références bibliographiques

Bartlett, C., Marshall, M., & Marshall, A. (2012). Two-eyed seeing and other lessons learned within a co-learning journey of bringing together indigenous and mainstream knowledges and ways of knowing. *Journal of environmental studies and sciences*, 2(4), 331-340.

Blumer, H. (1969). *Symbolic interactionism* (Vol. 9). Englewood Cliffs, NJ: Prentice-Hall.

Cargo, M., & Mercer, S. L. (2008). The value and challenges of participatory research: strengthening its practice. *Annu. Rev. Public Health*, 29, 325-350

Godrie, B., Boucher, M., Bissonnette, S., Chaput, P., Flores, J., Dupéré, S., ... & Bandini, A. (2020). Injustices épistémiques et recherche participative: un agenda de recherche à la croisée de l'université et des communautés. *Gateways: International Journal of Community Research and Engagement*, 13(1).

Jennings, H., Slade, M., Bates, P., Munday, E., & Toney, R. (2018). Best practice framework for Patient and Public Involvement (PPI) in collaborative data analysis of qualitative mental health research: methodology development and refinement. *BMC psychiatry*, 18(1), 213.

Morrisette, J. (2013). Recherche-action et recherche collaborative : quel rapport aux savoirs et à la production de savoirs? *Nouvelles pratiques sociales*, 25(2), 35-49.