

25 janvier 2024

# L'accompagnement médicosocial des victimes d'agression sexuelle en centre désigné



Fondation de l'Ordre  
des infirmières et  
infirmiers du Québec

*Pour mieux soigner.*

Hélène Boussard, inf. M. Sc. Inf. (cand.)

Maggie Fredette, directrice du CALACS -  
Agression Estrie



## Plan de présentation

- Les agressions sexuelles
- L'intervention médicosociale en centre désigné
- Approches soutenant l'intervention
- Projet d'études : la formation des professionnels de santé et intervenantes accompagnant les victimes



AGRESSION  
ESTRIE  
— CALACS —

# Bref retour en 2020...



Source : [www.cicc-iccc.org](http://www.cicc-iccc.org)

- Trousse médicolégale et intervention médicosociale

## L'actualité

Sujets chauds **L'ACTUALITÉ DE NOVEMBRE** POLITIQUE COMPAREUR DE FORFAITS INTERNET

# Pas d'infirmière disponible: victime d'agression sexuelle retournée chez elle

QUÉBEC – À deux reprises, une jeune fille de 18 ans de Sherbrooke, victime d'agression sexuelle, a tenté sans succès récemment d'obtenir une trousse médico-légale en se rendant à l'hôpital. Elle est repartie bredouille, les deux fois, faute de personnel pour l'accueillir.

En chœur, le gouvernement et les partis d'opposition ont dénoncé cette situation, mercredi, à l'Assemblée nationale.

La trousse médico-légale est un élément de preuve précieux, en cas d'agression sexuelle, quand la présumée victime décide de porter plainte et d'entreprendre un recours judiciaire. Elle doit être faite dans les jours suivant l'agression.

### LES PLUS POPULAIRES

- 1** **Obtenez plus de 200 \$ d'épic gratuite !**
- 2** **L'opposition revendique la victoire après les élections législatives en Pologne**
- 3** **Le virage nationaliste (raté) des libéraux**

Source : <https://lactualite.com>





# Agression à caractère sexuel

« Un geste à caractère sexuel, avec ou sans contact physique, commis par un individu sans le consentement valide de la personne visée. »

(MSSS, 2001)

- Formes et contextes
- **Situation d'abus**

(INSPQ, 2018)

# Qui sont les victimes ?

- Pas de portrait type
- Facteurs individuels, contextuels, relationnels
- Antécédents de violence dans l'enfance
- Perspective intersectionnelle



90% femmes



62% enfants

(Ford et Delker, 2018 ; INSPQ, 2018 ; Lachapelle et Gagné, 2022)



Source : [imaginecanada.ca](http://imaginecanada.ca)



# Ampleur du phénomène et enjeux du dévoilement

- Le « chiffre noir »
- Les enquêtes populationnelles

**1 femme/3 et 1 homme/11**

Seulement 5 à 6% des agressions sont déclarées  
aux services de police

(Lachapelle et Gagné, 2022 ; Salmona, 2018)



# Conséquences associées aux agressions sexuelles

- Variées, fluctuantes, sévères, durables
- Individuelles et systémiques

(Hughes et al., 2017 ; INSPQ, 2018 ; Milot et al., 2018)

**Problème de santé publique prioritaire**

**L'importance d'une prise en charge précoce**

(Nidjam et Wittmann, 2015)



# Accueillir et répondre au dévoilement

Réactions sociales au dévoilement

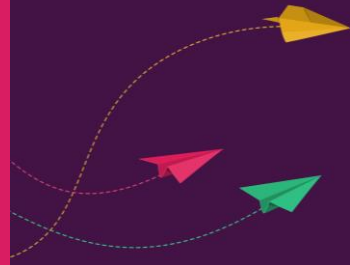
Pratiques organisationnelles inadaptées

**Risque de revictimisation**

(Boudreau, 2009 ; Dworkin et al., 2019 ; Schoon et Briken, 2021 ; Ullman, 2000)







# Trajectoire médicosociale et judiciaire

# Intervention médicosociale en centre désigné



## L'équipe médicosociale :

- médecin
- infirmière
- intervenante psychosociale

## Les centres désignés



## PROTOCOLE D'INTERVENTION MÉDICOSOCIALE

ORGANISATION DES SERVICES ET GRANDES LIGNES DE L'INTERVENTION

Pour répondre aux besoins des **VICTIMES D'AGRESSION SEXUELLE** enfants, adolescentes, adolescents, femmes et hommes



Source : <https://publications.msss.gouv.qc.ca/msss>

# L'intervention médicosociale en centre désigné

(Liashenko et Sheel, 2010)



Volet médical



Volet médico-légal



Volet psychosocial



# Soutien psychosocial

- Soutien émotionnel à la victime et son entourage
- Information
- Défense des droits des victimes
- Sécurité
- Références

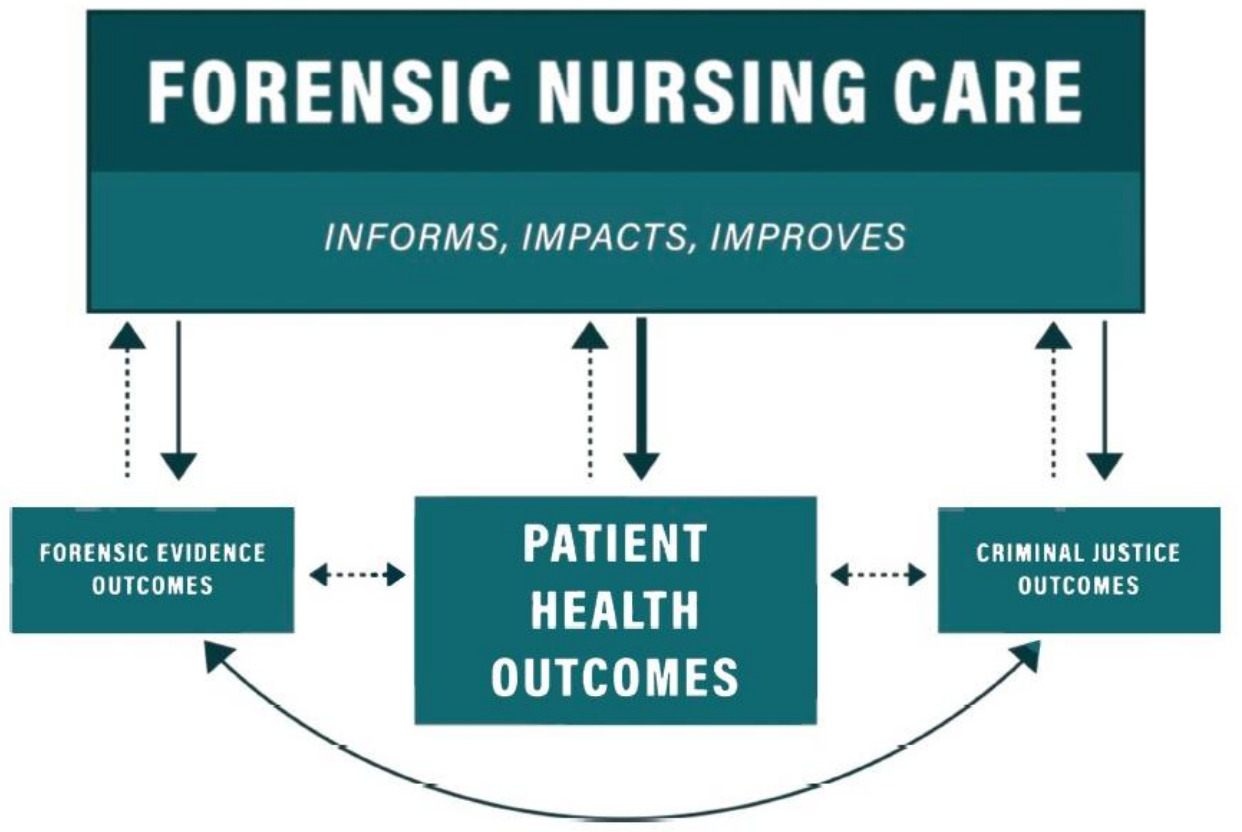


# À propos du rôle infirmier...

- **Évaluer** les besoins et ressources de la victime et de ses proches
- **Intervenir** : réaliser les prélèvements, stratégies d'*empowerment*, régulation des émotions...
- **Assurer le suivi** : planification sécuritaire du congé, références pertinentes ou requises



Tableau de René Magritte, 1929  
Repéré sur Wikipédia



Théorie construite des soins infirmiers médico-légaux  
(Valentine et al., 2020)

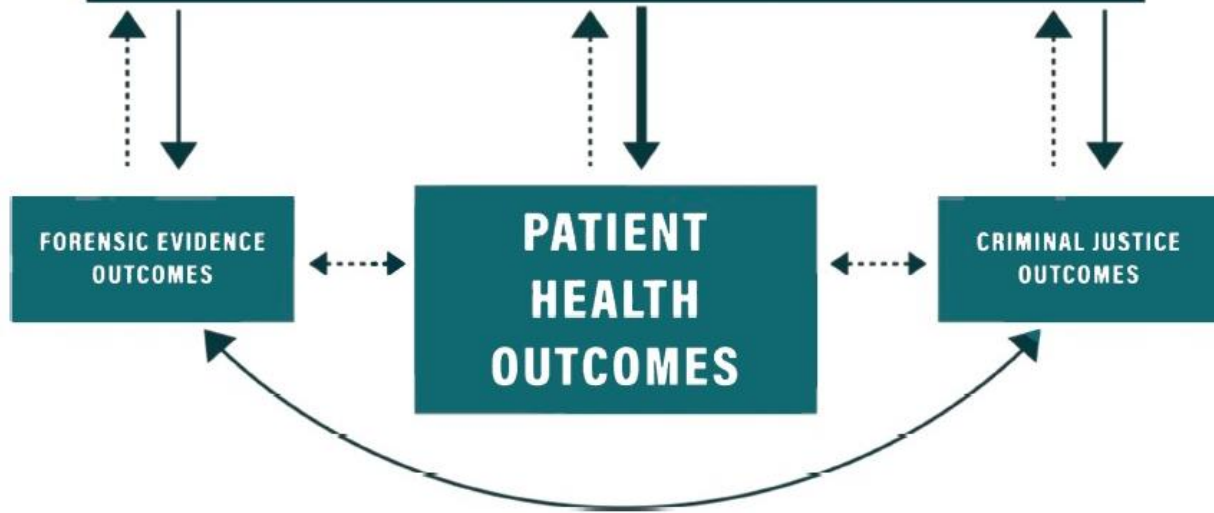
# Les soins infirmiers médico-légaux

« Soins de santé physique, mentale et émotionnelle, centrés sur le patient, sensibles au trauma, appuyés par les données probantes, et équitables envers les personnes touchées par la violence et les traumatismes. »

(Valentine et al., 2020)

# FORENSIC NURSING CARE

*INFORMS, IMPACTS, IMPROVES*



Théorie construite des soins  
infirmiers médico-légaux  
(Valentine et al., 2020)

## Pourquoi nous faisons ce que nous faisons ?



- Prendre soin des victimes
- Holisme et interdisciplinarité

# GUIDE D'INTERVENTION MÉDICOSOCIALE



Pour répondre aux besoins des  
**VICTIMES D'AGRESSION SEXUELLE**  
enfants, adolescentes, adolescents, femmes et hommes



*Intervenons  
ensemble*



Source : <https://publications.msss.gouv.qc.ca/msss>

## Interdisciplinarité et collaboration professionnelle

- Prise en charge adéquate et cohérente
- Respect des expertises
- Éviter la revictimisation



# Principes et approches entourant l'accompagnement des victimes d'agression sexuelle



# L'approche féministe



Croire la personne

Normaliser, permettre l'expression des émotions et des sentiments



Viser une relation égalitaire, le partage des pouvoirs

Encourager la personne à faire des choix pour elle et les respecter



Contribuer à faire cesser la victimisation

Croire aux changements individuels et collectifs



Favoriser les liens et le partage avec la communauté

# L'approche sensible au trauma (AST)

(SAMHSA, 2014 ; Service-Conseil, 2022)

Qu'est-ce que le trauma ?



**Calm** : apaisement corporel et psychique, régulation des émotions

**Contain** : maîtrise de la situation, être en soutien à la démarche

**Care** : nous ne sommes pas à la place de l'autre, mais nous pouvons être touché par son histoire

**Cope** : forces, ressources, compétences, stratégies d'adaptation

- **Être acteur/actrice de la relation, sortir du contexte d'abus**
- Pratiques cliniques et organisationnelles



INTERNATIONAL  
ASSOCIATION OF  
**Forensic  
Nurses**

## Sexual Assault Nurse Examiner (SANE)

# EDUCATION GUIDELINES

- 40 heures de formation didactique
- Volet pratique
- Certification
- Obligation de formation continue

(IAFN, 2018)

Source : <https://www.forensicnurses.org>

## Formation des infirmières accompagnant les victimes d'agression sexuelle



**SERVICE-CONSEIL**

*aux centres désignés pour  
l'intervention médicosociale auprès  
des victimes d'agression sexuelle*

Source : <https://www.serviceconseilqc.ca/>

### Une intervention médicosociale comporte 8 étapes :

- |   |   |
|---|---|
| <b>1. Accueil et soutien émotionnel</b>                                 | <b>5. Soins et traitements</b>  |
| <b>2. Orientation de l'intervention</b>                                 | <b>6. Information et soutien,<br/>signalement au DPJ,<br/>déclaration à la police et<br/>références</b> |
| <b>3. Histoire médicosociale</b>  | <b>7. Suivi médical</b>   |
| <b>4. Examens médical et<br/>médicolégal, tests et<br/>prélèvements</b> | <b>8. Suivi psychosocial</b>  |

(MSSS, 2010, p. 12)





Source : Jessica Komguen / Franceinfo



(Abeid et al., 2016 ; Brillon, 2021 ; Chandramani et al., 2020 ; Collin-Vézina et al., 2014 ; Hite et al., 2022 ; IAFN, 2018 ; Moore et al., 2022 ; MSSS, 2001 ; Nielson et al., 2015 ; Pirelli et al., 2020)

# La formation comme levier d'engagement professionnel

Qui nous sommes, ce que nous faisons et pourquoi nous le faisons

- Critique réflexive
- Socioconstructivisme
- Sécurité relationnelle (AST)
- Engagement des parties prenantes du projet de formation

(Abeid et al., 2016 ; Allison et al., 2023 ; Beecher, 2023 ; Brillon, 2021 ; Chandramani et al., 2020 ; IAFN, 2018 ; LoGiudice et Phillips, 2018 ; Moore et al., 2022 ; Pirelli et al., 2020 ; Thomas et al., 2022 ; Yesodharan et al., 2022)

Source : ANACT

# En conclusion...

- Une intervention complexe, qui ne résume pas à la somme de ses composantes
- Pratique réflexive, collaborative et interdisciplinaire
- Développer la formation des professionnels du soin et de la relation d'aide : pour une société plus juste et plus résiliente

Merci !



[helene.boussard2@usherbrooke.ca](mailto:helene.boussard2@usherbrooke.ca)



CALACS Agression-Estrie : 819 563-9999, service 24/7



## Quelques incontournables

- Guide d'intervention médicosociale pour répondre aux besoins des victimes d'agression sexuelle : Enfants, adolescentes, adolescents, femmes et hommes : <https://publications.msss.gouv.qc.ca/msss/fichiers/2011/11-850-01.pdf>
- Trajectoire de services lors d'un dévoilement en agression sexuelle en Estrie : [https://www.santeestrie.qc.ca/clients/SanteEstrie/Professionnels/trajectoire-agression/Trajectoire\\_service\\_agression\\_FR.pdf](https://www.santeestrie.qc.ca/clients/SanteEstrie/Professionnels/trajectoire-agression/Trajectoire_service_agression_FR.pdf)
- Fonctionnement des centres désignés : <https://www.msss.gouv.qc.ca/professionnels/soins-et-services/guide-urgences-centres-designes-agression-sexuelle/>
- Service-conseil : <https://www.serviceconseilqc.ca/>
- Ligne Info-aide violence sexuelle : 1 888 933-9007 <https://infoaideviolencesexuelle.ca/>

# Bibliographie

- Abeid, M., Muganyizi, P., Mpembeni, R., Darj, E. et Axemo, P. (2016). Evaluation of a training program for health care workers to improve the quality of care for rape survivors : A quasiexperimental design study in Morogoro, Tanzania. *Global Health Action*, 9, 1-12. <https://doi.org/10.3402/gha.v9.31735>
- Allison, A., Weerahandi, A., Johnson, T., Koshan, J., Bagstad, G., Ferreira, C., Jenney, A., Krut, B. A. et Wollny, K. (2023). A Scoping Review on the Use of Experiential Learning in Professional Education on Intimate Partner Violence. *Journal of family violence*, 1-20. <https://doi.org/10.1007/s10896-023-00552-4>
- American Nurses Association et IAFN. (2017). *Forensic Nursing : Scope and Standards of Practice* (2nd éd.). American Nurses Association.
- Beecher, R. (2023). Children, Sexual Abuse and the Emotions of the Community Health Practitioner in England and Wales, 1970-2000. *Journal of the history of medicine and allied sciences*, 1-16. <https://doi.org/10.1093/jhmas/jrad024>
- Bott, S., Guedes, A., Claramunt, M. C. et Guezmes, A. (2010). *Improving the Health Sector Response to Gender Based Violence : A Resource Manual for Health Care Professionals in Developing Countries*. IPPF/WHR. [https://www3.paho.org/hq/dmdocuments/2010/GBV\\_cdbookletANDmanual\\_FA\\_FINAL\[1\].pdf](https://www3.paho.org/hq/dmdocuments/2010/GBV_cdbookletANDmanual_FA_FINAL[1].pdf)
- Boudreau, J. (2009). *Introduction à l'intervention auprès des victimes d'actes criminels*. Association québécoise Plaidoyer-Victimes.
- Brillon, P. (2021). Trauma vicariant et fatigue de compassion : « Pourquoi maintenant, pourquoi moi ? » *Psychologie Québec*, 38(2), 29-31.
- Chandramani, A., Dussault, N., Parameswaran, R., Rodriguez, J., Novack, J., Ahn, J., Oyola, S. et Carter, K. (2020). A Needs Assessment and Educational Intervention Addressing the Care of Sexual Assault Patients in the Emergency Department. *Journal of forensic nursing*, 16(2), 73-82. <https://doi.org/10.1097/JFN.0000000000000290>
- Collin-Vézina, D., Dion, J. et Hébert, M. (2014). *Rapport de recherche sur l'organisation des services pour les victimes d'agression sexuelle au Québec : Portraits et pistes d'action*. [https://www.serviceconseilqc.ca/files/ugd/2e3f88\\_01180b2c511b47e28584bcc32f9a5433.pdf](https://www.serviceconseilqc.ca/files/ugd/2e3f88_01180b2c511b47e28584bcc32f9a5433.pdf)
- Crépeau, C. (2019). *L'expertise infirmière pour soutenir les victimes d'agression sexuelle*. OIIQ. <https://www.oiiq.org/l-expertise-infirmiere-pour-soutenir-les-victimes-d-agression-sexuelle?inheritRedirect=true>



# Bibliographie

- Dworkin, E. R., Brill, C. D. et Ullman, S. E. (2019). Social reactions to disclosure of interpersonal violence and psychopathology : A systematic review and meta-analysis. *Clinical Psychology Review*, 72, 101750. <https://doi.org/10.1016/j.cpr.2019.101750>
- Ford, J. D. et Delker, B. C. (2018). Polyvictimization in childhood and its adverse impacts across the lifespan : Introduction to the special issue. *Journal of Trauma & Dissociation*, 19(3), 275-288. <https://doi.org/10.1080/15299732.2018.1440479>
- Hite, A., Overstreet, W., Giefer, C. et Belcher, G. (2022). Innovative Assessments for Retention of Sexual Assault Nurse Examiners. *Journal of Forensic Nursing*, 18(3), 185-188. <https://doi.org/10.1097/JFN.0000000000000390>
- Hughes, K., Bellis, M. A., Hardcastle, K. A., Sethi, D., Butchart, A., Mikton, C., Jones, L. et Dunne, M. P. (2017). The effect of multiple adverse childhood experiences on health : A systematic review and meta-analysis. *The Lancet Public Health*, 2(8), 356-366. [https://doi.org/10.1016/S2468-2667\(17\)30118-4](https://doi.org/10.1016/S2468-2667(17)30118-4)
- IAFN. (2018). *Sexual Assault Nurse Examiner (SANE) Education Guidelines*. [https://www.forensicnurses.org/wp-content/uploads/2022/03/SANE\\_EdGuidelines\\_2022\\_Updated\\_Resources\\_-2.pdf](https://www.forensicnurses.org/wp-content/uploads/2022/03/SANE_EdGuidelines_2022_Updated_Resources_-2.pdf)
- INSPQ. (2018). *Rapport québécois sur la violence et la santé*. <https://www.inspq.qc.ca/rapport-quebecois-sur-la-violence-et-la-sante>
- Lachapelle, M. et Gagné, D. (2022). *Ampleur des agressions sexuelles chez les adultes*. INSPQ. <https://www.inspq.qc.ca/agression-sexuelle/statistiques/adultes>
- Liashenko, K. et Sheel, J. (2010). *Guide d'intervention médicosociale pour répondre aux besoins des victimes d'agression sexuelle : Enfants, adolescentes, adolescents, femmes et hommes*. Ministère de la Santé et des Services Sociaux du Québec.
- LoGiudice, J. A. et Phillips, K. E. (2018). Female Nursing Students' Experience With and Exposure to Sexual Assault. *Journal of Nursing Education*, 57(11), 662-667. <https://doi.org/10.3928/01484834-20181022-06>
- Milot, T., Collin-Vézina, D. et Godbout, N. (2018). *Trauma complexe : Comprendre, évaluer et intervenir*. PUQ.
- Moore, G., Lutenbacher, M., Waynick-Rogers, P., Wilbeck, J., Raman, R. et Schorn, M. N. (2022). Bridging Didactic Learning and the Complexity of Practice Through Clinical Immersion : Evaluating the Sexual Assault Nurse Examiner Trainee Experience. *Journal of forensic nursing*, 18(1), 46-53. <https://doi.org/10.1097/JFN.0000000000000363>

# Bibliographie

MSSS. (2001). *Orientations gouvernementales en matière d'agression sexuelle*. <https://publications.msss.gouv.qc.ca/msss/document-000630/>

MSSS. (2010). *Protocole d'intervention médicosociale | Organisation des services et grandes lignes de l'intervention*. [https://publications.msss.gouv.qc.ca/msss/fichiers/2011/11-850-01\\_protocole.pdf](https://publications.msss.gouv.qc.ca/msss/fichiers/2011/11-850-01_protocole.pdf)

MSSS. (2021). *Centres désignés—Agression sexuelle*. <https://www.msss.gouv.qc.ca/professionnels/soins-et-services/guide-urgences-centres-designes-agression-sexuelle/>

Nielson, M. H., Strong, L. et Stewart, J. G. (2015). Does Sexual Assault Nurse Examiner (SANE) Training Affect Attitudes of Emergency Department Nurses Toward Sexual Assault Survivors? *Journal of forensic nursing*, 11(3), 137-143. <https://doi.org/10.1097/JFN.0000000000000081>

Nijdam, M. J. et Wittmann, L. (2015). Psychological and Social Theories of PTSD. Dans U. Schnyder et M. Cloitre (Éd.), *Evidence Based Treatments for Trauma-Related Psychological Disorders : A Practical Guide for Clinicians* (p. 41-61). Springer International Publishing. [https://doi.org/10.1007/978-3-319-07109-1\\_3](https://doi.org/10.1007/978-3-319-07109-1_3)

Nunes da Conceição, H. et Pereira Madeiro, A. (2022). Primary care health professionals and violence against women : Systematic review. *Revista Baiana de Enfermagem*, 36, 1-13. <https://doi.org/10.18471/rbe.v36.37854>

O'Dwyer, C., Tarzia, L., Fernbacher, S. et Hegarty, K. (2019). Health professionals' experiences of providing care for women survivors of sexual violence in psychiatric inpatient units. *BMC Health Services Research*, 19(1). <https://doi.org/10.1186/s12913-019-4683-z>

Pirelli, G., Formon, D. L. et Maloney, K. (2020). Preventing vicarious trauma (VT), compassion fatigue (CF), and burnout (BO) in forensic mental health : Forensic psychology as exemplar. *Professional Psychology: Research and Practice*, 51(5), 454-466. <https://doi.org/10.1037/pro0000293>

Ranjbar, V. et Speer, S. A. (2013). Revictimization and recovery from sexual assault : Implications for health professionals. *Violence and Victims*, 28(2), 274-287. <https://doi.org/10.1891/0886-6708.11-00144>

Salmona, M. (2013). *Le livre noir des violences sexuelles*. DUNOD.

# Bibliographie

SAMHSA. (2014). *SAMHSA's Concept of Trauma and Guidance for a Trauma-Informed Approach*. U. S. Department of Health and Human Services.

Schoon, W. et Briken, P. (2021). Obstacles in the Process of Dealing With Child Sexual Abuse—Reports From Survivors Interviewed by the Independent Inquiry Into Child Sexual Abuse in Germany. *Frontiers in Psychology*, 12. <https://www.frontiersin.org/articles/10.3389/fpsyg.2021.619036>

Service-conseil. (2019). *Qui sommes nous? | À propos de nous*. <https://www.serviceconseilqc.ca/qui-sommes-nous>

Service-conseil. (2022). *L'approche sensible aux traumatismes appliquée à l'intervention médicosociale* [document de formation]. <https://service-conseil.thinkific.com/courses/formation-provinciale>

Thomas, T., Nobrega, J. C. et Britton-Susino, S. (2022). Challenges and Collaborations : A Case Study for Successful Sexual Assault Nurse Examiner Education in Rural Communities During the COVID-19 Pandemic. *Journal of forensic nursing*, 18(1), 59-63. <https://doi.org/10.1097/JFN.0000000000000364>

Ullman, S. E. (2000). Psychometric Characteristics of the Social Reactions Questionnaire. *Psychology of Women Quarterly*, 24(3), 257-271. <https://doi.org/10.1111/j.1471-6402.2000.tb00208.x>

Valentine, J. L. (2014). Why We Do What We Do : A Theoretical Evaluation of the Integrated Practice Model for Forensic Nursing Science. *Journal of Forensic Nursing*, 10(3), 113-119.

Valentine, J. L., Sekula, L. K. et Lynch, V. (2020). Evolution of Forensic Nursing Theory—Introduction of the Constructed Theory of Forensic Nursing Care : A Middle-Range Theory. *Journal of Forensic Nursing*, 16(4), 188-198. <https://doi.org/10.1097/JFN.0000000000000287>

Yesodharan, R., Nayak, V., Jose, T., Palimar, V. et George, A. (2022). The effectiveness of a sexual assault nurse examiner-grounding program (SANE-GP) on knowledge, skill and practice regarding sexual assault examination (SAE) among nurses working in a tertiary care hospital in Udupi district, India : A study protocol. *F1000Research*, 11. <https://doi.org/10.12688/f1000research.74978.2>

**Les images sont libres de droit, sauf indication contraire**